

**Journée d'Échanges Régionale 2025**

**Les Compétences PsychoSociales :**

Des connaissances actuelles à l'action territoriale

***Mise en œuvre de la stratégie nationale  
multisectorielle de développement des  
compétences psychosociales chez les  
enfants et les jeunes  
2022-2037  
Orientations et dynamiques  
territoriales***

**Magali STASSE**, Référente régionale Santé des Jeunes, ARS Occitanie  
**Cécile BENOIT-VIGNOLE**, Coordinatrice régionale – Coordinatrice régionale  
Compétences Psychosociales, Promotion Santé Occitanie



# Le contexte actuel

- **UNE STRATÉGIE INTERMINISTÉRIELLE : 2022–2037**

Instruction interministérielle publiée en août 2022 pour coordonner et amplifier les dynamiques sectorielles.

- **Un objectif générationnel (sur 15 ans)**

« Que la génération 2037, soit la première à grandir dans un environnement continu de soutien au développement des CPS »

Une ambition : Développer les CPS des enfants et des jeunes (**3 à 25 ans**) sur tout le territoire dans tous les milieux (scolaires, péri et extrascolaires...)

- Agir tôt, tout au long de la vie et en cohérence dans tous les milieux de vie
- Changement d'échelle grâce à la formation des professionnels

# Stratégie Nationale pour le développement des compétences psychosociales (CPS) des enfants et des jeunes

Journée d'Echanges Régionale



Les Compétences  
PsychoSociales

Des connaissances  
actuelles à l'action  
territoriale

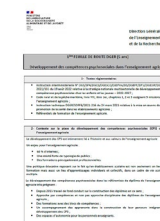
Instruction interministérielle N°DGS/SP4/DGCS/DGESCO/DJEPVA/DS/DGEFP/ DPJJ/DGESIP/DGER/2022/131 du 19 août 2022 relative à la stratégie nationale multisectorielle de développement des compétences psychosociales chez les enfants et les jeunes – 2022-2037

## ➤ 10 secteurs impliqués :

- Santé et prévention
- Éducation nationale
- Enseignement agricole
- Enseignement supérieur
- Education populaire et vie associative
- Formation professionnelle
- Protection judiciaire de la jeunesse
- Cohésion sociale (ASE)
- Sports
- + nouveau partenaire 2023 : Culture

## ➤ 5 feuilles de route sectorielles quinquennales attendues :

- Éducation nationale, jeunesse et sports
- Enseignement agricole
- Enseignement supérieur
- Enfants et les jeunes sous protection (ASE, PJJ)
- Feuille de route pour les acteurs de l'insertion, de la formation professionnelle, et de l'accompagnement professionnelle des 16/18 ans et des jeunes adultes



Un logo commun aux acteurs de la stratégie

M. STASSE / C. BENOIT-JER CPS Occitanie-18.11.2025



# Les 5 axes de la stratégie nationale

- **Axe 1 : Confier aux territoires l'animation et la coordination du déploiement des programmes de développement CPS**



Mise en place d'l  
coordination  
départementale  
(COTER) avec l'appui de  
la coordination régionale

- **Axe 2 : Accompagner les professionnels intervenant auprès des enfants, des jeunes et des familles en leur proposant d'acquérir les outils et les capacités permettant de développer les CPS chez les parents, les enfants et les jeunes**



Formation des  
professionnels  
(initiale et  
continue)

# Axe 2 : Le déploiement de l'expertise en région



## Déploiement de l'expertise CPS – Constitution du pool national

### Sectoriel

*Personnes désignées  
par leur  
administration*

Pool des  
formateurs  
nationaux

### Intersectoriel

*Personnes identifiées  
par les ARS (au sein du  
réseau Promotion Santé,  
grandes associations...)*

➤ 7 formateurs experts nationaux sur l'Occitanie

#### Profil des formateurs nationaux :

- sont déjà des formateurs
- ont une expérience dans les CPS

Direction générale de la santé

## Déploiement de l'expertise CPS – Missions

### Sectoriel

*Formation de  
formateurs dans leur  
secteur*

Pool des  
formateurs  
nationaux

### Intersectoriel

*Formation de  
formateurs  
régionaux*

Un + la formation intersectorielle

#### Autres missions :

- Relais d'information sur les CPS
- Actions de sensibilisation
- Participation à des échanges entre formateurs

➤ Un groupe de travail national sur la formation

20

# Formation intersectorielle : 3 niveaux d'approfondissement



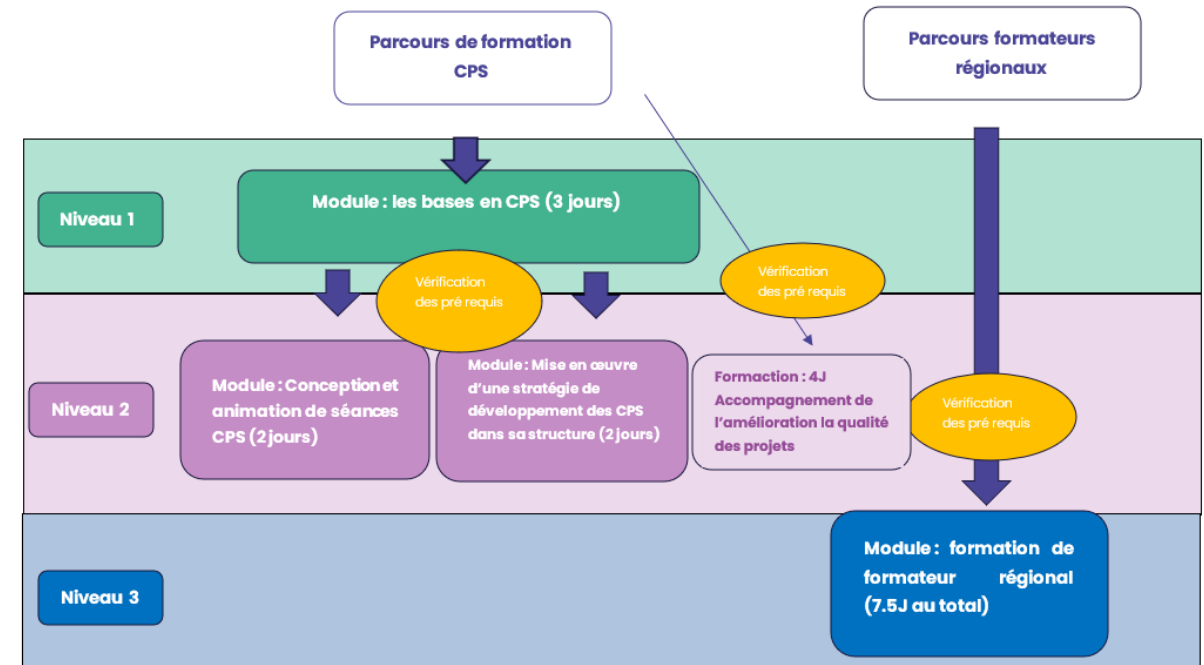
Niveau 1 : Acquérir les bases sur les CPS

Niveau 2 : Savoir animer des séances  
CPS auprès des enfants et des jeunes

Niveau 2 : Savoir coordonner des  
projets CPS

Niveau 3 : Devenir formateur régional  
CPS

## PARCOURS DE FORMATION CPS





# Les 5 axes de la stratégie nationale (suite)

## ■ **Axe 3 : Appuyer les interventions de développement des CPS sur des données probantes**

- 2 types d'interventions
  - Mise en œuvre d'un programme CPS probant
  - Construction d'interventions fondées sur les données probantes (cf. critères de qualité)



## ■ **Axe 4 :** Mettre en place un système national de suivi et d'évaluation du développement des CPS dans tous les secteurs

## ■ **Axe 5 :** Mettre en place un cadre institutionnel pour que la génération 2037 grandisse dans un environnement de développement continu des CPS





# Le déploiement au niveau régional

- **Une coordination régionale, prérequis à la mise en place d'une animation départementale – copilotée par l'ARS et l'EN avec l'appui de Promotion Santé Occitanie**
- ☐ **Actions de sensibilisations / Plaidoyers**
- ☐ **Signature convention EN/ARS 2024/2029 guidée par l'instruction CPS – encadre les actions menées au sein de l'EN**
- ☐ **Mobilisation des partenaires institutionnels**
  - ✓ Mise en place du copil régional (8/10) – 1 FDR régionale – 1 convention sur les formations (en cours de finalisation)
- ☐ **Formation de 7 formateurs experts nationaux sur l'Occitanie par SpF (3 de Promotion santé Occitanie, Codes 30 et 34, Planning familial 34 et association Léo Lagrange**
- ☐ **Soutien pour la mise en place des Coter (copilotage DDARS, EN, CD) en vue d'un diagnostic et plan d'actions départementaux**
- ☐ **Accompagnement/formation des associations pour améliorer la qualité de leurs projets CPS – Organisation de transfert d'expertise de SpF en région.**





# Perspectives 2026

- Signature de la feuille de route régionale



FEUILLE DE ROUTE REGIONALE POUR LE  
DEVELOPPEMENT DES COMPETENCES  
PSYCHOSOCIALES (CPS) EN OCCITANIE

Période : 2022 -2027

- Poursuite du transfert d'expertise de SpF en région
  - Formalisation d'un cahier des charges sur le déploiement des formations
  - Sessions de formations de formateurs régionaux (Coanimées par les 7 formateurs nationaux)

# Les recommandations pour la mise en place de projets de développement des CPS ?



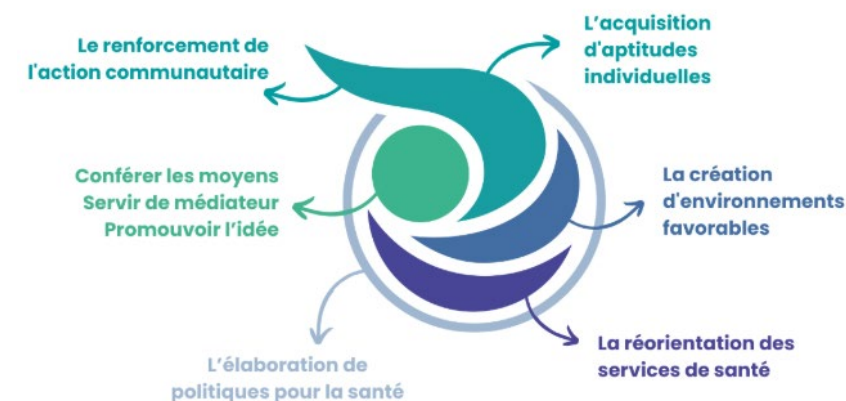
Les Compétences  
PsychoSociales

Des connaissances  
actuelles à l'action  
territoriale

## ❑ Des projets CPS dans une perspective de promotion de la santé et du bien-être

Développement des CPS + environnements et milieux de vie favorables + ...

→ autonomisation et empowerment (pouvoir d'agir)



## ❑ Des projets CPS qui répondent à des critères de qualité / efficacité (SpF 2025)

- **Des pratiques CPS de qualité :** Des interventions structurées, intensives et de différentes natures – formelles et informelles, une posture CPS
- **Une implantation d'intervention de qualité :** La formation est un critère incontournable
- **Un environnement éducatif favorable :** Importance du travail sur la cohérence éducative

Tableau 2. Critères de qualité des interventions CPS

Critères généraux	Critères opérationnels	Modalités pratiques
1. Pratiques CPS de qualité (structurées, tendues, intensives et de différentes natures)	1.1 Les professionnels intervenants CPS réalisent les CPS et les mettent en œuvre	Les professionnels-intervenants CPS ont de bonnes connaissances (scientifiques et expérimentales) sur les CPS Les professionnels-intervenants CPS ont travaillé et renforcé leurs propres CPS Un ensemble d'activités CPS organisées et coordonnées est mis en œuvre
	1.2 Des activités CPS structurées et séquentielles sont mises en œuvre	L'ensemble des principales CPS (cognitives, émotionnelles et sociales) sont travaillées Les CPS travaillés sont clairement explicites et présentés en adéquation avec les connaissances scientifiques actuelles Les activités CPS sont intensives et s'inscrivent dans la durée (ateliers d'environ une heure, plusieurs heures par an, plurianuels, communautaires, dans la petite enfance) Les activités CPS s'appuient sur des supports CPS (guide d'intervention pour l'intervenant, livret pour le participant) fondés sur les connaissances scientifiques et expérimentales
	1.3 Des pratiques CPS informelles sont mises en œuvre	Des activités CPS ritualisées sont mises en œuvre Les activités éducatives ordinaires favorisent le développement des CPS
	1.4 Les pratiques CPS s'appuient sur une pédagogie active, positive et expérimentale	Les professionnels-intervenants CPS utilisent une pédagogie active Les professionnels-intervenants CPS utilisent une pédagogie positive Les professionnels-intervenants CPS utilisent une pédagogie expérimentale
2. Implantation d'intervention CPS de qualité	2.1 Une formation de qualité est proposée aux professionnels-intervenants CPS	La formation permet aux intervenants CPS d'avoir une bonne connaissance des CPS (scientifiques et expérimentales) La formation permet aux intervenants CPS de renforcer leurs propres CPS La formation permet aux intervenants CPS de réaliser des activités CPS structurées et séquentielles La formation permet aux intervenants CPS de réaliser des activités CPS informelles (guide d'intervention et livret participant) La formation permet aux intervenants CPS de réaliser des pratiques CPS informelles La formation permet d'utiliser une pédagogie active, positive, expérimentale
	2.2 Un accompagnement est proposé aux professionnels-intervenants CPS	Un suivi collectif est proposé aux professionnels-intervenants CPS (supervision, analyse de pratiques...) Un suivi individuel est proposé aux professionnels-intervenants CPS (entretien en présentiel, en distanciel...) Une « équipe projet CPS » assure la gestion et la mise en œuvre du projet CPS
	2.3 Le projet CPS est porté collectivement	La mise en œuvre du projet CPS est présentée dans un manuel d'implantation projet CPS Une équipe de plaidoyer CPS assure la valorisation et la sensibilisation du projet CPS La valorisation du projet CPS s'appuie sur des supports de plaidoyer et d'information L'ensemble des parties prenantes (professionnels CPS, professionnels, décideurs, parents, enfants et jeunes...) est associé au projet CPS
	3.1 L'environnement social est favorable aux CPS	Les modalités relationnelles entre les personnes de la structure (adultes, jeunes, enfants) sont en consonance avec les CPS La gestion des conflits interpersonnels est en consonance avec les CPS
3. Environnement éducatif favorable au développement des CPS	3.2 L'environnement physique est favorable aux CPS	Les modalités d'évaluation (adultes, jeunes, enfants) sont en consonance avec les CPS La sécurité psychologique (justification des besoins psychologiques fondamentaux) est assurée La sécurité physique des personnes est assurée Les aménagements des espaces favorisent le développement des CPS Les aménagements de temps favorisent le développement des CPS

# Par où commencer ?

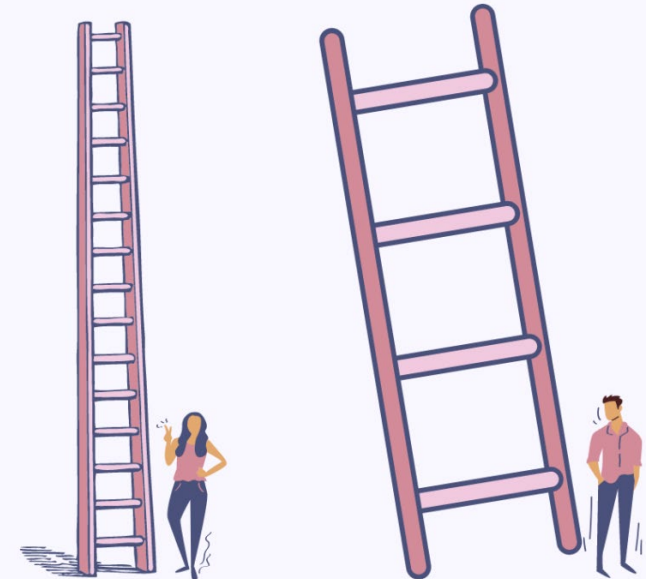


Faire le point sur ses propres CPS

Travailler en équipe

Se former/être accompagné

Petits pas par petits pas :  
un bon moyen d'atteindre son objectif





# Pour conclure

- Une politique inédite en matière de prévention et promotion
- Une politique ambitieuse qui concerne tous les adultes en lien avec les enfants et les jeunes
- Une actualisation des connaissances (référentiel de SpF)
- Nécessité de changement de paradigme → Partenariat interministériel et intersectoriel

# Questions/Réponses

