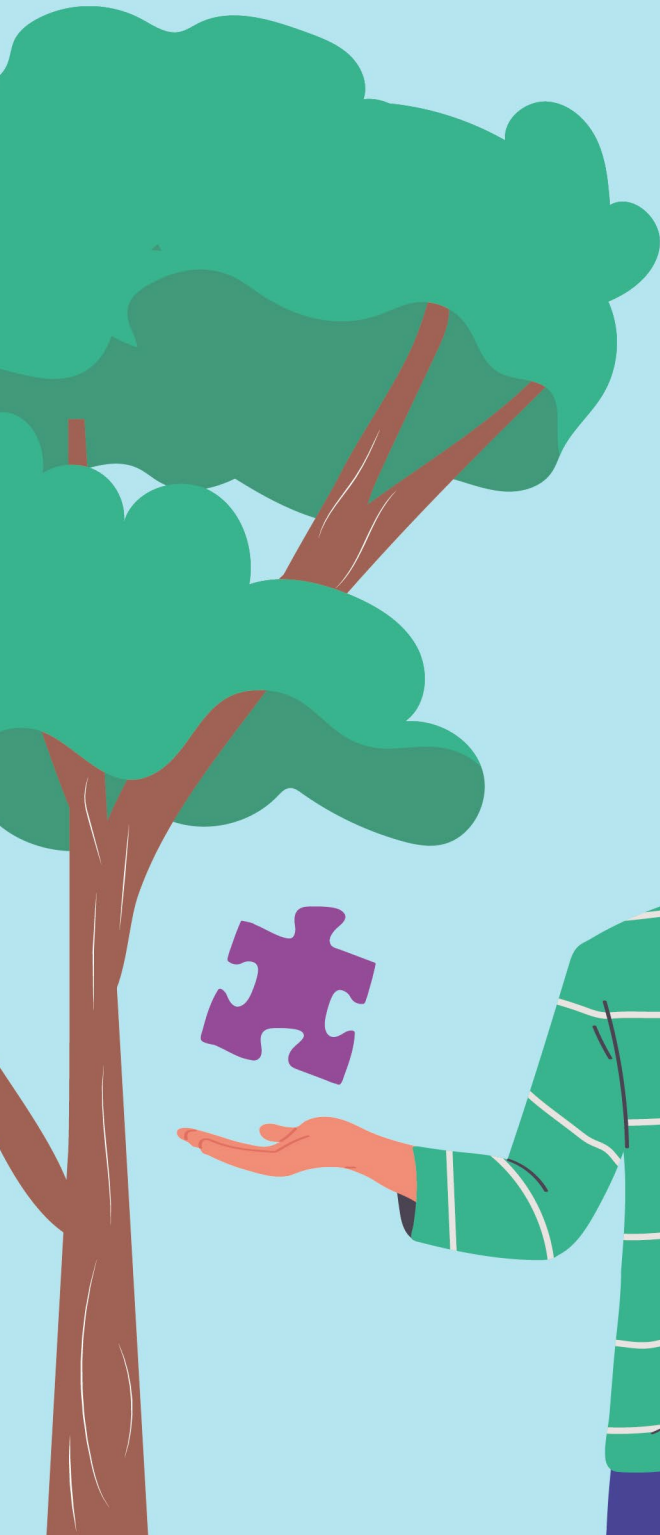




Promotion
Santé
Occitanie

Rapport d'activité 2025



Comment ça marche ?

Ce rapport d'activité est interactif.

Une action mentionnée vous intéresse ? Vous souhaitez en savoir plus sur nos actions ou sur les personnes à contacter ?

Cliquez sur les liens indiqués par :

Un bouton

Un mot souligné



Une image

i Un **glossaire** détaillant les acronymes est accessible en page 3.

Pour suivre nos actualités, consultez notre site Internet :

www.promotion-sante-occitanie.org

GLOSSAIRE

AAP : Appel à Projet

ARS : Agence Régionale de Santé

ASEI : Association Agir Soigner Éduquer Inclure

CD : Conseil Départemental

CEGIDD : Centre gratuit d'information, de dépistage et de diagnostic

CERPOP : Centre d'Épidémiologie et de Recherche en santé des Populations

CHU : Centre Hospitalier Universitaire

CLS : Contrat Local de Santé

CLSM : Conseil Local de Santé Mentale

CNAM : Caisse Nationale de l'Assurance Maladie

CNSA : Caisse nationale de solidarité pour l'autonomie

CNFPT : Centre National de la Fonction Publique Territoriale

CODEP : Comité Départemental

CODES : Comité Départemental d'Éducation pour la Santé

CPOM : Contrat Pluriannuel d'Objectifs et de Moyens

CPS : Compétences Psychosociales

CPTS : Communauté Professionnelle Territoriale de Santé

CREAI-ORS : Centre Régional d'Études, d'Actions et d'Informations en faveur des personnes en situation de vulnérabilité - Observatoire Régional de la Santé

CRSA : Conférence Régionale de la Santé et de l'Autonomie

CSE : Comité Social et Économique

CTS : Conseil Territorial de Santé

DAC : Dispositif d'Appui à la Coordination

DD : Délégation Départementale (de l'Agence Régionale de Santé)

DLA : Dispositif Local d'Accompagnement

DIRSUD : Direction Interrégionale Sud

Drapps : Dispositif Régional d'Appui en Prévention et Promotion de la Santé

EPS : Éducation Pour la Santé

ESE : Éducation à la Santé Environnementale

FACS : Fédération des Acteurs de la Coordination en Santé

ICM : Institut du Cancer de Montpellier

INSERM : Institut national de la santé et de la recherche médicale

ISS : Inégalités Sociales et Territoriales de Santé

JER : Journée d'Échanges Régionale

MSA : Mutualité Sociale Agricole

MSP : Maison de Santé Pluridisciplinaire

OMS : Organisation Mondiale de la Santé

PAT : Projet Alimentaire Territorial

PJJ : Protection Judiciaire de la Jeunesse

PPS : Prévention et Promotion de la Santé

PRAPS : Programme régional d'accès à la prévention et aux soins

PRS : Projet Régional de Santé

PS : Promotion de la Santé

PSFP : Programme de Soutien aux Familles et à la Parentalité

PTSM : Projet Territorial de Santé Mentale

QVT : Qualité de Vie au Travail

RGPD : Règlement Général de Protection des Données

RT : Référent Territorial de Promotion Santé Occitanie

SEV : Semaine Européenne de la Vaccination

SSES : Service Sanitaire des Étudiants en Santé

URPS : Union Régionale des Professionnels de Santé

AU SOMMAIRE

EMERGENCE NOUVEAUX PERSPECTIVES 2026

PARTIE 1 L'ASSOCIATION

- La promotion de la santé
Collectifs et Individuels
- Nos missions
et nos publics
- Nos intervenants
et acteurs de terrain
- Gouvernance associative
- Notre équipe
à l'accompagnement
- Statuts 2025 en vigueur
et le projet stratégique
- Partenariats
et les partenariats territoriaux

10

L'ISSUANCE NOUVEAUX PERSPECTIVES 2026

PARTIE 2 NOS ACTIONS

Découvrez les actions menées en 2025 à travers les 6 missions de l'association :

- Apporter un appui
méthodologique
- Fournir des ressources
de communication
- Faciliter les professionnels
- Accompagner les politiques
publiques
- Favoriser le lien entre les
acteurs et les citoyens
- Mettre en œuvre des
programmes locaux et
régionaux

11

L'ISSUANCE NOUVEAUX PERSPECTIVES 2026

PARTIE 3 PERSPECTIVES 2026

- Perspectives locales
de santé/Promotion Santé Toulouse
- Perspectives de terrain
sur nos programmes

12

ÉDITORIAL

Il s'agit de mon premier édito en tant que président de Promotion Santé Occitanie. Cette première année aura été pour moi **une année riche, intense, prenante mais particulièrement intéressante et motivante.**

Comme chaque année, ce rapport 2025 est l'occasion de revenir sur les principales actions et missions assurées par Promotion Santé Occitanie. Celles-ci sont nombreuses, **variées** allant de l'appui méthodologique et l'accompagnement aux politiques publiques à la mise en œuvre de programmes, sans oublier les missions de formations et d'informations. Elles témoignent des **compétences** et **savoir-faire multiples** des personnels de Promotion Santé Occitanie et constituent **un atout majeur** face aux défis à relever en termes de prévention et promotion de la santé.

Le **contexte budgétaire national et local** contraint s'est également inscrit comme déterminant majeur dans l'ensemble de nos actions. Bien que complexes, ces périodes de

restriction sont aussi des moments propices à la réflexion pour proposer des idées et orientations permettant à l'association de **s'adapter aux évolutions des contextes**, tant internes qu'externes.

Cette réflexion se matérialise notamment par le **projet stratégique associatif** annoncé dans le dernier rapport d'activité, co-construit avec l'équipe et les administrateurs/trices. Ce projet stratégique constitue déjà un appui majeur pour nous aider à **mieux définir et valoriser nos compétences, développer des champs de compétences nouveaux, mieux nous positionner au niveau régional et aller chercher de nouveaux partenaires.** Répondre à ces enjeux me semble constituer un projet enthousiasmant pour l'association en 2026 et nécessitera l'implication de toutes et tous.

Je peux vous garantir de **l'investissement plein et entier** de la direction et du bureau pour défendre nos intérêts et faire entendre notre point de vue auprès de nos financeurs.

Cyrille DELPIERRE,
Président

PARTIE 1

L'ASSOCIATION

La promotion de la santé
Définitions et Fédération

Nos missions
et nos publics

Nos antennes
et centres de ressources

Gouvernance associative

Notre équipe
Trombinoscope et organigramme

L'année 2025 en interne
et le projet stratégique

Partenariats
et les partenaires financeurs

LA PROMOTION DE LA SANTÉ

Promotion Santé Occitanie est une instance à statut associatif. Elle a pour **objet de soutenir les démarches en éducation et promotion de la santé en apportant son expertise.**

Elle **accompagne tous les acteurs** - qu'ils soient institutionnels, professionnels, bénévoles ou associatifs - pour mettre en œuvre les politiques de santé, des projets et des formations autour de la promotion et de l'éducation en faveur de la santé.

Son objectif est de promouvoir la santé globale des populations en valorisant le bien-être physique, psychologique, social et environnemental. Elle agit pour **réduire les inégalités sociales et territoriales de santé en Occitanie.**

Promotion Santé Occitanie s'inscrit en référence à la **Charte d'Ottawa**, texte qui structure l'intervention en promotion de la santé autour de 5 axes (voir contre), qui **fête ses 40 ans en 2026.**



Fédération
**Promotion
Santé**

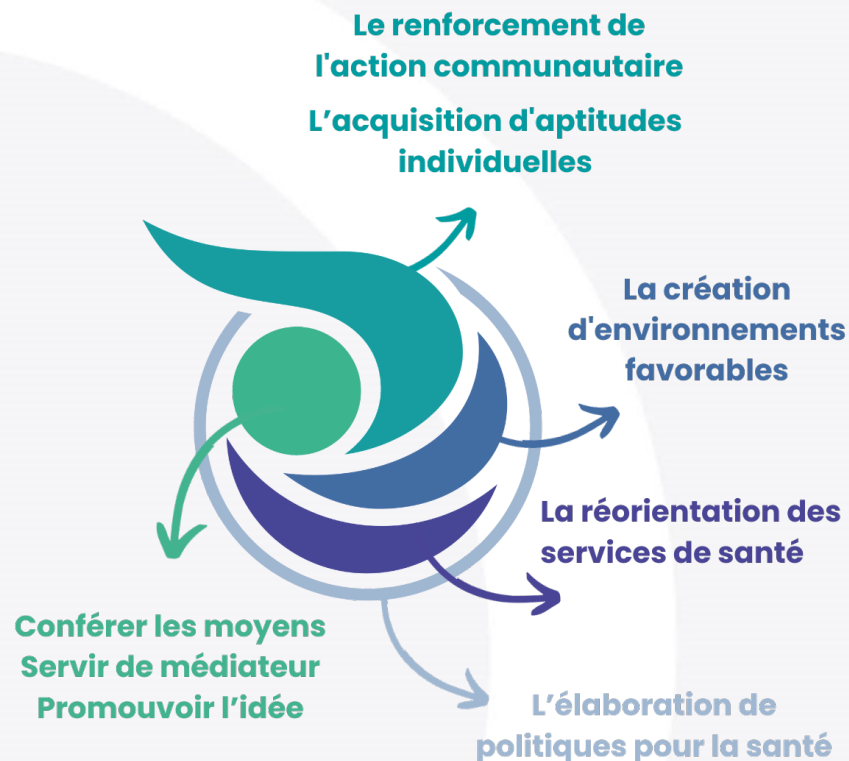
L'association est **membre du réseau national de la promotion de la santé animé par Fédération Promotion Santé.**

La fédération réunit les Promotion Santé présentes dans les régions métropolitaines et ultramarines. Elle s'inscrit de la même manière dans les axes de la Charte d'Ottawa.

Des **groupes de travail**, constitués des membres du réseau, échangent sur leurs pratiques, élaborent des préconisations et mettent en œuvre des événements. Les sujets, variés, concernent par exemple la santé environnement, les politiques publiques ou encore la santé mentale.

Par ailleurs, la fédération est signataire de **conventions** avec Santé publique France, la Caisse Nationale de l'Assurance Maladie (CNAM), la Caisse nationale de solidarité pour l'autonomie (CNSA), la Direction de l'Administration Pénitentiaire, permettant de déployer des actions similaires dans les régions et de promouvoir les démarches en promotion de la santé.

Voir le site de la Fédération



La santé est perçue comme une ressource de la vie quotidienne et non comme le but de la vie. C'est un concept positif mettant l'accent sur les ressources sociales et personnelles et sur les capacités physiques.

L'éducation pour la santé met en œuvre une démarche qui implique les sujets et leur fournit les éléments de réflexion et d'information pour renforcer leurs capacités à prendre des décisions concernant leur santé.

La promotion de la santé est le processus qui permet aux populations d'améliorer leur propre santé en leur donnant les moyens d'un plus grand contrôle sur celle-ci.

NOS MISSIONS



Apporter un appui méthodologique

Voir les actions menées en 2025



Former les professionnels

Voir les actions menées en 2025



Favoriser le lien entre les acteurs et les chercheurs

Voir les actions menées en 2025



Fournir des ressources documentaires

Voir les actions menées en 2025



Accompagner les politiques publiques

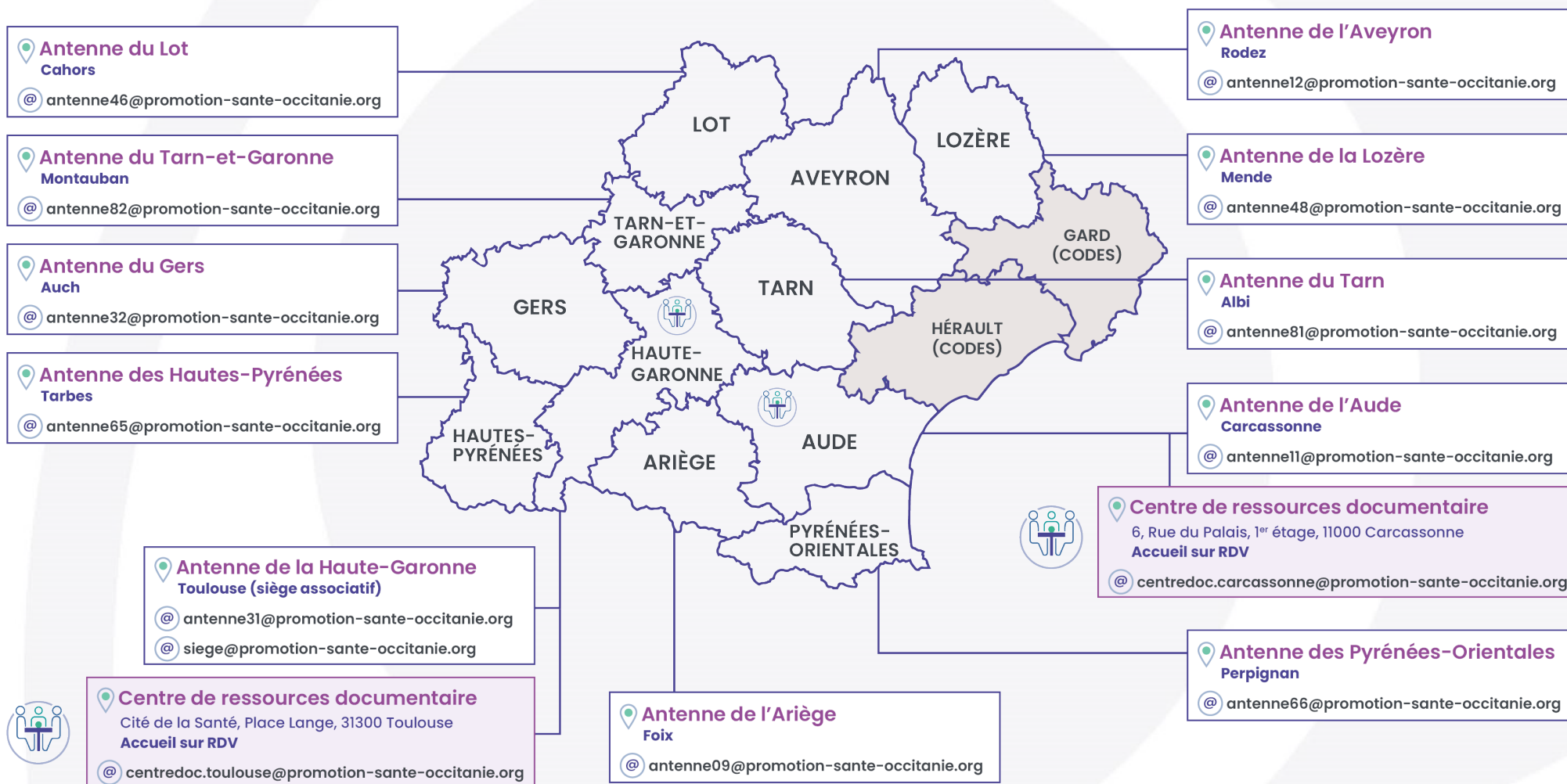
Voir les actions menées en 2025



Mettre en œuvre des programmes locaux et régionaux

Voir les actions menées en 2025

LES ANTENNES ET LES CENTRES DE RESSOURCES



LA GOUVERNANCE : ORGANIGRAMME

ASSEMBLÉE GÉNÉRALE

Prend les décisions majeures et approuve les comptes de l'association ainsi que le rapport moral et financier

CONSEIL D'ADMINISTRATION

Arrête le budget et les comptes annuels, décide de l'emploi des ressources de l'association, rend compte de l'emploi des fonds à l'AG sous forme de bilan annuel et met en œuvre les décisions prises en AG

BUREAU

Organe opérationnel de gestion et de représentation de l'association, il exécute les décisions du CA et assure le suivi du bon fonctionnement de l'association

GOUVERNANCE ASSOCIATIVE

DIRECTION

Assure le fonctionnement de l'association en ayant la responsabilité de l'équipe technique (statuts 2023)

ADMINISTRATION

Appuie la direction dans la gestion des ressources humaines, la comptabilité et le secrétariat

COMMUNICATION

Valorise l'association et appuie l'équipe dans les projets

COORDINATION

Sur délégation de la direction, coordonne des missions qui lui reviennent

DOCUMENTATION

Gère les centres de ressources, accueille les publics et conçoit les productions documentaires

FONCTIONS TRANSVERSALES

PORTAGE DE PROJET

Coordonne des programmes et dispositifs régionaux et départementaux

RÉFÉRENCE TERRITORIALE

Renforce les dynamiques de réseaux en promotion de la santé au plus près des acteurs et apporte une expertise en méthodologie de projet sur les territoires

RÉFÉRENCE THÉMATIQUE

Apporte une expertise en promotion de la santé, renforce les dynamiques de réseaux au niveau régional

FORMATION

Conçoit et organise les formations

ACCOMPAGNEMENT AUX PORTEURS DE PROJET & AUX POLITIQUES PUBLIQUES



Référent(e) Qualité : Contribue, en lien avec la direction, à renforcer la capacité de l'association à conduire sa mission.



Référent(e) handicap : Appuie l'équipe sur les questions d'accessibilité et l'inclusion professionnelle, notamment dans le cadre des formations.



Référent(e) égalité femmes-hommes : Fait vivre au quotidien la politique d'égalité professionnelle au plus près de l'équipe.



Référent(e) RGPD : Assure la conformité en matière de gestion des données personnelles.



Référent(e) harcèlement : Membre du Comité Social et Économique (CSE), oriente, informe et accompagne les salariés en matière de lutte contre le harcèlement sexuel et les agissements sexistes (pas d'obligation pour les structures de - de 250 salariés).

LA GOUVERNANCE ASSOCIATIVE

Dans le cadre de sa politique associative, Promotion Santé Occitanie intègre dans sa gouvernance toute personne physique ou morale, œuvrant dans le champ de la santé, de l'éducation et de la promotion de la santé et souhaitant s'investir au sein de l'organisation. C'est ainsi que le Conseil d'Administration a accueilli de nouveaux membres : les URPS (médecins, sage-femmes, pharmaciens), la Ferrepsy, la MSP Universitaire Avicenne, l'ASEI ont répondu favorablement à cette invitation.

Le bureau en 2025 :



Président
Cyrille Delpierre

Directeur du CERPOP, Inserm



Vice-Présidente
Sandrine Andrieu

Professeur des Universités –
Praticien Hospitalier à l'Inserm



Trésorier
Gérard Reysséguier

Représentant des usagers de
Sésame Autisme Haute-Garonne



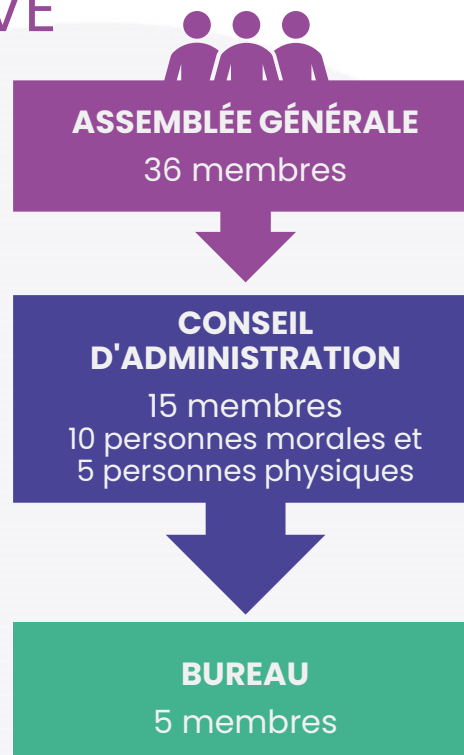
Secrétaire
Béatrice Le Nir

Présidente d'honneur de la
FACS Occitanie



Présidente d'honneur
Hélène Grandjean

Directeur de recherche émérite à
l'Inserm



Un Comité scientifique a par ailleurs pour mission d'apporter conseil aux différentes actions de l'association. En 2025, ce comité est en cours d'évolution pour répondre à des enjeux plus stratégiques et scientifiques.



L'ÉQUIPE RÉGIONALE



Cathy JARROUX
Directrice



Alix MOURET
Directrice adjointe



Cécile BENOIT VIGNOLE
Coordinatrice de projets



Léa SEBBAG
Coordinatrice du CPOM
départemental en 2026
Remplace Pauline CATALA



Christine ROLLAND
Coordinatrice du Drapps Occitanie
Remplace Laure HATCHER-SÉGUY



Guillaume REISS
Chargé de communication
et coordinateur com/doc



Géraldine TISSERANT
Coordinatrice pédagogique



Marjorie CAMBON
Documentaliste



Doris CROSNIER DE BELLAISTRE
Assistante administrative
Remplace Florence BOYER



Camille MAGNAN
Chargée de documentation
et de communication



William ROSAMONT
Assistant administratif et
comptable



Angèle NICOLE
Chargée de communication
et community manager



Michèle OLIVAN
Assistante formation



L'ÉQUIPE EN DÉPARTEMENT



Marie BOBOT
Coordonnatrice PTSM 09



Aurore GODARD
Référente territoriale 09



Antoni SUAU
Référent territorial 09
Remplace Anne-Lise DELPY



Lucie BARTOLI
Documentaliste
Remplace Morgane RUIZ



Camille CHATELET
Référente territoriale 11



Marion SMITH
Référente territoriale 11



Séverine BLANCHIS
Référente territoriale 12
Remplacée par Elodie GRONDIN



Pauline FABRE
Référente territoriale 12



Julie LABESSEDE
Référente territoriale 31



Léa SEBBAG
Référente territoriale 31



Charlène TESSON
Coordinatrice SDSF



Léonard CAMOSSETO
Référent territorial 32



Florence ROYERE
Référente territoriale 32



Étienne MEZZONE
Référent territorial 46



Noémie NETO
Référente territoriale 46



Benjamin DELORME
Référent territorial 48



Remplace Elodie BORREL
MARTIN



Claire MASSON
Référente territoriale 48



Alexia CARRERE
Référente territoriale 65/32
Remplace Steven LE PAPE



Sandra CUNY
Référente territoriale 65
Remplace Johanna CAM et Elia LOVATO



Karen ASNAR
Référente territoriale 66



Manon CROCHART
Référente territoriale 66
Remplace Pauline CATALA



Carole ALARCON
Référente territoriale 81



Sébastien CORRE
Référent territorial 82

L'ANNÉE 2025 EN INTERNE

Promotion Santé, en tant que structure employeur, initie ou poursuit des actions à destination des salariés :

- Le **plan de formation**, établi annuellement, a permis la participation aux Universités de Besançon et à des congrès autour de différentes thématiques : santé publique, santé mentale, santé environnement, compétences psychosociales, littératie... Les 3 élus du CSE ont également suivi la formation inhérente à leur mission. Les salariés du siège ont suivi la formation obligatoire Incendie. Par ailleurs, des montées en compétences via des formations internes (CPS, ISS...) et des suivis de webinaires se renforcent au cours de l'année.
- Les représentants du **Comité Social et Économique (CSE) rencontrent mensuellement la présidence et la direction**. Le **groupe Qualité de Vie au travail (QVT)**, propose à la direction des plans d'actions pour l'année à venir.
- Dans le cadre du **budget participatif**, le projet **Cohérence**, présenté par **5 salariées**, a été réorienté comme action structurante et répondant à un des axes du projet associatif (cf ci-après) C'est ainsi que les membres de l'équipe ont pu transmettre leur **vision de l'incarnation des valeurs** de la promotion de la santé au sein de la structure. 3 temps de travail ont été prévus faisant intervenir des « clowns d'intervention sociale » et un professionnel externe permettant de s'entendre sur des actions à conduire.
- **Un séminaire** a réuni pendant 2 jours l'équipe de Promotion Santé Occitanie à Rodez, en Aveyron. Des activités favorisant la cohésion d'équipe ont été organisées par le groupe Convivialité et les référentes territoriales dont la visite touristique du Trou de Bozouls et un *Escape Game ayant pour thème* les perturbateurs endocriniens.



Le projet associatif et stratégique 2025-2029

Le projet associatif et stratégique de Promotion Santé Occitanie a été finalisé en 2025. ([en savoir plus sur sa co-construction](#)).

[Consulter](#)



LE PROJET ASSOCIATIF ET STRATÉGIQUE 2025-2029

Le projet stratégique 2025-2029 s'intitule « **Évoluer en s'adaptant aux contextes** ».

L'ensemble des salariés et administrateurs de Promotion Santé Occitanie ont co-construit un projet répondant aux **ambitions** de l'association pour les 5 prochaines années. Pour la rédaction de ce projet associatif et stratégique, Promotion Santé Occitanie a bénéficié du **Dispositif Local d'Accompagnement (DLA)** par le Mouvement Associatif Occitanie, et a été accompagné par Ipso Facto.

Le projet contient un préambule retraçant les 80 ans de Promotion Santé Occitanie, ses enjeux, ses missions, ses principes d'action ou encore sa gouvernance.

Il détaille ensuite les objectifs et attentes pour chaque axe définis :

- 1) **Fédérer les acteurs autour de projets communs**
- 2) **Valoriser et renforcer les compétences des professionnels de l'association**
- 3) **Faire reconnaître l'expertise de l'association**
- 4) **Pérenniser et développer l'association**
 - Volet 1 : Par les financements
 - Volet 2 : Par les ressources internes
 - Volet 3 : Par les partenariats
 - Volet 4 : Par le développement d'actions ou de nouvelles missions

Ces 4 points se déploient ensuite en **plans d'actions** pour chaque année, validé par l'ensemble de l'équipe. Chaque action prévoit un groupe référent et des rencontres ont lieu pour partager les avancées de chaque action.

ipsofacto
atelier de conseil

DLA LE DISPOSITIF LOCAL
D'ACCOMPAGNEMENT DE L'ESS
OCCITANIE



Consulter

LES PARTENARIATS

Le partenariat : un élément clé pour la réussite des projets

En promotion de la santé, la collaboration, la coopération, la complémentarité des compétences, le partage des connaissances et des ressources sont des éléments essentiels à la réalisation de projets.

Promotion Santé Occitanie s'attache à initier **des liens entre les acteurs des territoires**, à les renforcer et ainsi permettre de **concrétiser des projets communs** grâce à des partenariats qu'ils soient financiers ou opérationnels.

Le CREAI-ORS Occitanie

Les centres de ressources *Intim'Agir, Canopée...*

Les associations *Addiction, environnement, santé mentale dont les GEM, prévention, santé sexuelle...*

Les dispositifs territoriaux de santé *Les CLS/CLSM, les PAT, les DAC, les PTSM...*

Les structures d'exercice coordonné *Les MSP, les CPTS, le Guichet CPTS, la Fécop*

Les Fédérations et Unions de Professionnels *Les URPS, la FACS...*

L'Assurance Maladie *Les CPAM, les MSA*

Les mutuelles *La Mutualité Française Occitanie...*

Les universités *Toulouse 3, Toulouse Jean-Jaurès, Montpellier...*

Une association intégrée aux dynamiques locales

Créer du lien dans les territoires, c'est aussi **participer aux instances** locales ou régionales.

Promotion Santé Occitanie est membre d'instances de gouvernance locales dans les dispositifs territoriaux, membre des Conseils Territoriaux de Santé, de conseils d'administration de structures départementales ou régionales...

Elle siège également à la **Conférence Régionale de la Santé et de l'Autonomie** (CRSA), à la **Commission Spécialisée de la Prévention** (CSP) liée à la CRSA mais aussi au **groupe régional Inégalités Sociales de Santé** (ISS).

Une journée avec les partenaires régionaux

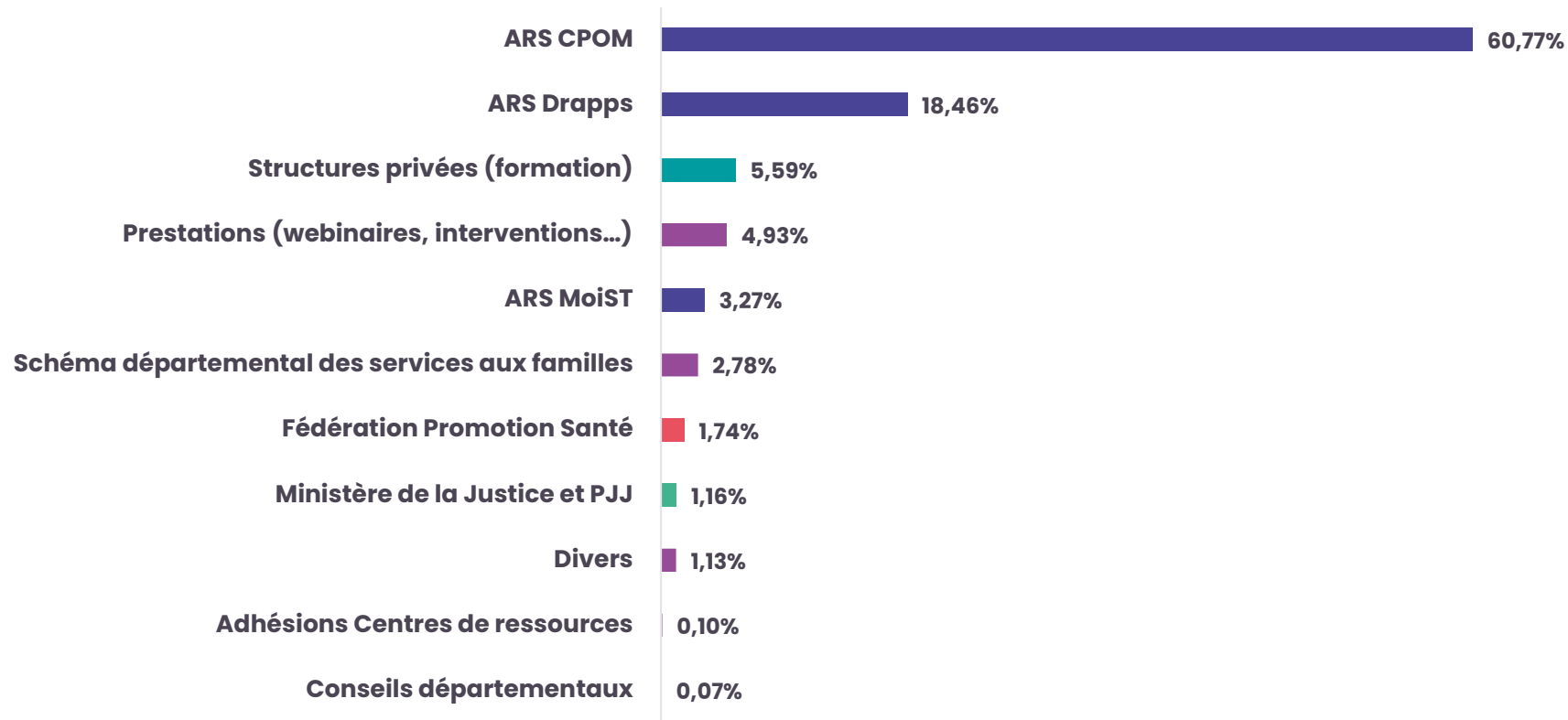
En décembre 2025 a été organisée une journée avec les têtes de réseau régionales en Prévention et Promotion de la santé. L'objectif était d'échanger sur les **perspectives** en s'appuyant sur les **enjeux** de chacun.

Il en est ressorti une **attente en interconnaissance des associations présentes** et une **volonté de co-construire des projets** au gré des opportunités. Une nouvelle rencontre devrait permettre, en 2026, de poursuivre les réflexions.

Et toutes les structures s'engageant dans les dynamiques régionales et départementales

LES PARTENAIRES FINANCEURS

En tant qu'association, Promotion Santé Occitanie est majoritairement subventionnée pour ses actions. Toutefois, elle bénéficie également de financements propres grâce aux formations dispensées et prestations assurées.



PARTIE 2

NOS ACTIONS

Découvrez les actions menées en 2025 à travers les 6 missions de l'association :

Apporter un appui méthodologique

Fournir des ressources documentaires

Former les professionnels

Accompagner les politiques publiques


Favoriser le lien entre les acteurs et les chercheurs

Mettre en œuvre des programmes locaux et régionaux

 **66** Formations ayant accueilli 861 stagiaires

 **15** Thématiques de politiques publiques investies dans les départements

 **618** Demandes adressées au service documentation (prêt, diffusion, appui documentaire)

 **Compétences psychosociales**
La thématique la plus demandée en prêt documentaire (pour bénéficier d'un outil d'intervention) et en appui méthodologique

 **384** Appuis méthodologiques apportés

 **73** Actions menées par les chargés de communication (affiches, vidéos, flyers...)

QUELQUES CHIFFRES EN 2025

80 Jeunes participants à des ateliers de développement des CPS dans le cadre de la convention avec la Protection Judiciaire de la Jeunesse

128 Actions recensées dans le cadre de la Semaine Européenne de la Vaccination

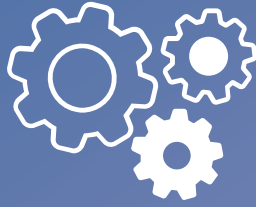
7 Sessions d'Analyse de Pratiques Professionnelles avec Fortiche 3

24 Interventions auprès de structures locales
Sensibilisation de lycéens, analyse de pratiques professionnelles, animation de webinaire, intervention en études supérieures...

25 Sessions sur la théorie de l'attachement auprès d'agents haut-garonnais avec PANJO

- Des webinaires organisés en région ou en départements
- Des groupes de travail au sein des territoires
- Et d'autres encore ! Découvrez-les dans les pages qui suivent.

13 Villages Mois sans tabac coorganisés par les référents territoriaux



Mission : APPORTER UN APPUI MÉTHODOLOGIQUE

MISSION : APPUI MÉTHODOLOGIQUE | Chiffres clés | L'évaluation | Les fiches de valorisation des actions | Nos autres missions

L'appui méthodologique : chiffres clés 2025

L'appui méthodologique s'adresse à tout acteur de la promotion de la santé pour une aide à l'élaboration, à la contextualisation, à la mise en œuvre ou encore à l'évaluation de son projet.

En 2025, l'appui à l'évaluation connaît une forte croissance : il représente 31% de tous les appuis, contre 14% en 2024. Cette expertise de Promotion Santé Occitanie est de plus en plus reconnue.

Thématiques des projets accompagnés :

- 1 **Compétences psychosociales** : 44 projets
- 2 **Santé sexuelle** : 31 projets
- 3 **Conduites addictives** : 27 projets

La majorité des accompagnements concernent des projets dont l'approche est pluri-thématique : **106 projets en 2025**.

Les nouvelles missions confiées à Promotion Santé Occitanie auprès des MSP notamment, a propulsé le nombre d'accompagnement (**60 en 2025**, contre 25 en 2024).

Structures accompagnées :

Associations (hors établissements)	134
État, Collectivité territoriale	75
MSP, CPTS, Maison de Santé	60
Structure médico-sociale	33
Education Nationale	23
Profession libérale	16
Établissement de santé	15
Organisme social et mutuelle	12
Autre	12
Entreprise	4
Étudiant	1
Organisme de formation	1

n=384 [En savoir plus](#)

Léo SEBBAO | Coordinatrice de projets

95 Accompagnements approfondis, augmentation significative (26% de tous les appuis en 2025 soit une +* 123,4% par rapport à 2024)

289 Accompagnements ponctuels, une tendance similaire à 2024 (75% de tous les appuis en 2025)

EN ARIÈGE

Appui au comité départemental de rugby de l'Ariège sur la prévention des addictions – en partenariat avec Addictions France Ariège

Sollicité par le comité départemental de rugby de l'Ariège, Promotion Santé Occitanie a accompagné la **structuration d'une démarche de prévention des addictions dans le milieu du rugby ariégeois**. Dans un premier temps, Promotion Santé a soutenu le comité départemental dans l'organisation d'un colloque « sport et addictions » financé par **Harmonie Mutuelle**.

Suite à ce temps fort, Promotion Santé a co-construit avec l'**Association Addictions France Ariège un dispositif d'entretiens qualitatifs auprès de jeunes joueurs et d'encadrants de clubs pilotes**, visant à identifier les déterminants des consommations et les facteurs de protection existant. L'analyse de ces données doit permettre de co-construire avec le comité des actions de prévention adaptées au contexte sportif local.

Aurora GODARD | référente territoriale 09

MSP de COMITE RUGBY | Association Addictions France | Harmonie Mutuelle

MISSION : APPUI MÉTHODOLOGIQUE | Chiffres clés | L'évaluation | Les fiches de valorisation des actions | Nos autres missions

Illustrations de l'appui méthodologique

EN HAUTE-GARONNE

Accompagnement méthodologique du 1^{er} GEM Sundoliché « La Passerelle », au national (2024-2025)

Promotion Santé Occitanie a accompagné et permis le lancement d'activités Mutualité (GEM) Sundoliché « La Passerelle », à Toulouse, à destination des professionnels de l'ARS Occitanie.

Cet accompagnement s'est essentiellement structuré autour :

- Du **financement de l'activité du GEM** et de sa **évaluation évolutive** (définition des objectifs, formalisation d'une logique d'intervention, conception d'outils d'évaluation), en lien avec **le Réseau CPTS** porté par le Mouvement Associatif.
- D'une **évaluation partenariale** pour améliorer la qualité et la pertinence du projet sur la ville de Toulouse et sa population de riverains.

Cette démarche a permis de consolider la qualité et la crédibilité du projet, facilité sa reconnaissance institutionnelle (production du cahier des charges national des GEM et signature d'un CPCM avec l'ARS). Au-delà de ces résultats, l'accompagnement a contribué à renforcer les capacités de pilotage des structures, à sécuriser le projet dans son environnement territorial et à positionner l'évaluation comme un véritable outil stratégique.

Cet accompagnement illustre le rôle structurant de l'appui méthodologique au sein de collectivités et de professionnels des projets de santé sur les territoires.

Léo SEBBAO | Référente territoriale 31

La Passerelle

DANS LE TARN-ET-GARONNE

Village Santé à Lagrauga en partenariat avec la CPTS Query-Garonne

Le mardi 15 novembre 2025, la 2^{ème} édition du Village Santé revêt les habitats de Lagrauga et ses alentours, à rencontrer les professionnels de santé du territoire.

Plusieurs initiatives autour du thème central « Ma santé, mon territoire, nos défis » étaient proposées par des professionnels de santé et associations.

Parallèlement :

- Des conférences autour des risques chimiques, des perturbateurs endocriniens (animée par l'ARS Occitanie) et du cancer (animée par un médecin généraliste).
- Des ateliers ludiques à destination des familles : alimentation, prévention en matière d'addiction, addictions, pré-infectiologie, premiers secours...
- Des tables de concertation avec un public local et de santé.

Séverine COURET | Référente territoriale 82

CPTS

MISSION : APPUI MÉTHODOLOGIQUE | Chiffres clés | L'évaluation | Les fiches de valorisation des actions | Nos autres missions

Les Fiches de Valorisation des Actions

Les Fiches de Valorisation des Actions : une démarche qui se conforte

Développé progressivement en interne depuis 2018, la Fiche de Valorisation des Actions (FVA) est un outil qui permet de documenter et de rendre visibles les actions conduites sur les territoires, de partager les bonnes pratiques et de renforcer la légitimité des projets auprès des partenaires et décideurs.

En amont de la **édition d'Addictions Prévention** du Groupe Occitanie de 2025, le format FVA a été « passé revue » en intégrant davantage les axes de la charte d'éthique et en développant l'aspect évaluation. L'outil a été principalement réutilisé à l'occasion de l'évaluation de l'ARS au moment de la **2^{ème} édition de l'évaluation de l'ARS**. À l'issue de la 2^{ème}, la FVA a été mise en perspective tout d'abord avec les ateliers de 2024, une réflexion s'est engagée pour mieux intégrer la Fiche dans les prochains #appui méthodologique.

Ces réflexions, évaluations et modifications ont permis la **polyvalence** de la FVA et ouvrent des perspectives d'élargissement de la démarche, avec l'objectif d'élargir sa pertinence et son usage aux rythmes régionaux sur les territoires.

Un outil issu d'un groupe de travail interne

La FVA a été créée en groupe de travail interne, composé de plusieurs collègues de l'association. Ce même groupe a participé à l'élaboration de cet outil en 2018.

Léo SEBBAO | Coordinatrice des projets | Charlotte ROLLAND | Coordinatrice de la appui Occitanie

Exemple de projet #appui lors de la 2^{ème}

L'appui méthodologique : chiffres clés 2025

L'appui méthodologique s'adresse à tout acteur de la promotion de la santé pour une aide à l'élaboration, à la contextualisation, à la mise en œuvre ou encore à l'évaluation de son projet.



Léa SEBBAG
Coordinatrice de projets

En 2025, l'appui à l'évaluation connaît une forte croissance : il représente **31% de tous les appuis**, contre 14% en 2024. Cette expertise de Promotion Santé Occitanie est de plus en plus reconnue.



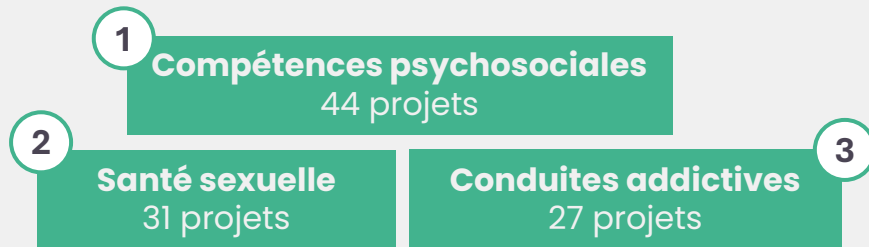
95

Accompagnements approfondis, augmentation significative (**25% de tous les appuis en 2025** soit une \uparrow +23,4% par rapport à 2024)

289

Accompagnements ponctuels, une tendance similaire à 2024 (**75% de tous les appuis en 2025**)

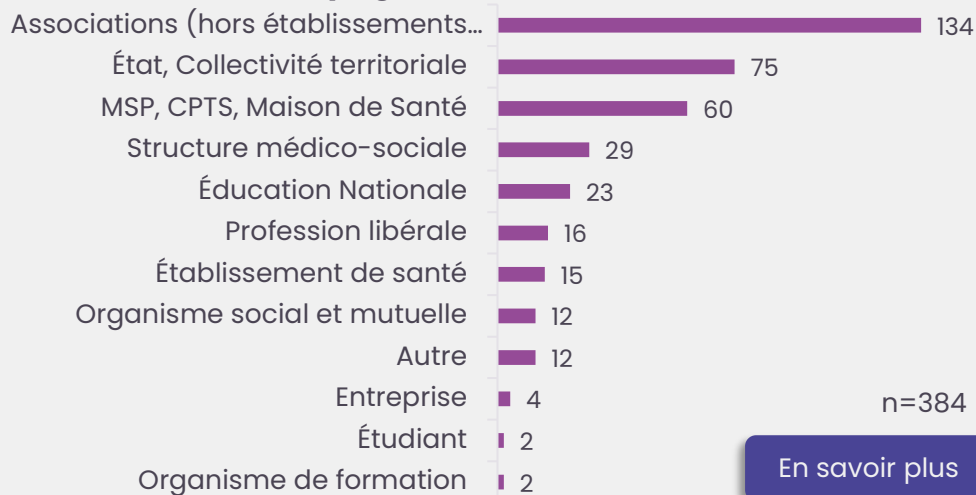
Thématiques des projets accompagnés :



La majorité des accompagnements concernent des projets dont l'approche est pluri-thématique : **106 projets en 2025**.

Les nouvelles missions confiées à Promotion Santé Occitanie auprès des **MSP** notamment, a propulsé le nombre d'accompagnement (**60 en 2025**, contre 25 en 2024).

Structures accompagnées :



En savoir plus



EN ARIÈGE

Addictions

Appui au comité départemental de rugby de l'Ariège sur la prévention des addictions – en partenariat avec Addictions France Ariège

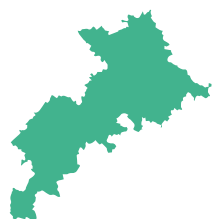
Sollicité par le comité départemental de rugby de l'Ariège, Promotion Santé Occitanie a accompagné la **structuration d'une démarche de prévention des addictions dans le milieu du rugby ariégeois**. Dans un premier temps, Promotion Santé a soutenu le comité départemental dans l'organisation d'un **colloque** « sport et addictions » financé par **Harmonie Mutuelle**.

Suite à ce temps fort, Promotion Santé a coconstruit avec l'**Association Addictions France Ariège un dispositif d'entretiens qualitatifs auprès de jeunes joueurs et d'encadrants de clubs** pilotes, visant à identifier les déterminants des consommations et les facteurs de protection existant. L'analyse de ces données doit permettre de co-construire avec le comité des actions de prévention adaptées au contexte sportif local.

Aurore GODARD
Référénte territoriale 09



Illustrations de l'appui méthodologique



EN HAUTE-GARONNE

Handicap

Accompagnement méthodologique du 1^{er} GEM Surdicécité « La Passerelle », au national (2024-2025)

Promotion Santé Occitanie a accompagné le premier Groupement d'Entraide Mutuelle (GEM) Surdicécité « La Passerelle », à l'initiative de la délégation départementale de l'ARS Occitanie.

Cet accompagnement s'est essentiellement structuré autour :

- Du **lancement de l'activité du GEM** et de sa démarche évaluative (clarification des objectifs, formalisation d'une logique d'intervention, conception d'outils d'évaluation), en lien avec [Le Parcours ADRESS](#) porté par le Mouvement Associatif.
- D'une **ouverture partenariale** pour renforcer la lisibilité et la cohérence du projet sur la ville de Toulouse et sa valorisation au niveau national.

Cette démarche a permis de **consolider la qualité et la crédibilité du projet**, facilitant sa reconnaissance institutionnelle (évolution du cahier des charges national des GEM et signature d'un CPOM avec l'ARS). Au-delà de ces résultats, l'accompagnement a contribué à **renforcer les capacités de pilotage** de la structure, à inscrire le projet dans son environnement territorial et à positionner **l'évaluation comme un véritable outil stratégique**.

Cet accompagnement illustre le rôle structurant de l'appui méthodologique comme **levier de déploiement et de pérennisation des projets de santé sur les territoires**.

Léa SEBBAG

Référente territoriale 31



DANS LE TARN-ET-GARONNE

Village Santé à Lafrançaise en partenariat avec la CPTS Quercy Garonne

Le samedi 15 novembre 2025, la 2^{ème} édition du **Village Santé** invitait les habitants de **Lafrançaise** et ses alentours à rencontrer les professionnels de santé du territoire.

Plusieurs animations autour du thème central « Mon environnement, ma santé » étaient proposées par des **professionnels de santé et associations**.

Parmi elles :

- Des **conférences** autour des risques chimiques, des perturbateurs endocriniens (animée par l'ARS Occitanie) et du sommeil (animée par un médecin généraliste).
- Des **ateliers ludiques** à destination des familles : alimentation, mémoire et maladie d'Alzheimer, sédentarité, périnatalité, premiers secours...
- Des **bilans de prévention** avec un professionnel de santé.

Sébastien CORRE

Référent territorial 82

Santé-Environnement



Améliorer l'évaluation des appuis méthodologiques

L'EXEMPLE DE L'ANALYSE FAITE EN HAUTE-GARONNE

Les appuis méthodologiques en Haute-Garonne ont largement mobilisé les référents territoriaux en 2025. Une analyse focalisée sur ce département a donc été réalisée.

À partir d'indicateurs préétablis comme l'évolution du volume de demandes, la nature et la durée des accompagnements, ou encore les spécificités territoriales, l'évaluation a mis en évidence :

- Une **hausse marquée du recours aux accompagnements**, en particulier aux appuis approfondis, traduisant la **reconnaissance de leur valeur ajoutée par les acteurs et la complexification des projets territoriaux**.
- Des demandes portant principalement sur le **cadrage** des projets, la définition des **objectifs** et **l'évaluation**, positionnant l'appui méthodologique comme un levier direct d'amélioration de la **qualité**, de sécurisation des démarches et d'accès aux financements.
- Une contribution forte à **l'articulation entre les dispositifs territoriaux** (CLS, CPTS, MSP) et à l'alignement avec les **priorités de santé publique**, notamment autour des compétences psychosociales.
- Une dynamique reposant sur la valeur ajoutée de Promotion Santé dans la mobilisation des acteurs grâce à sa présence dans les départements et favorisant le maillage et le travail de **réseau**.

L'ÉVOLUTION DU TABLEAU DE SUIVI GLOBAL

Afin de mieux appréhender l'impact des appuis méthodologiques dans le temps, Promotion Santé fait évoluer le tableau destiné au suivi de ces actions.

Cet outil intègre désormais une approche plus prospective, permettant de **documenter les effets** à moyen terme des appuis auprès des acteurs :

- L'évolution des projets,
- L'accès aux financements,
- La mise en œuvre et la pérennisation des actions, ainsi que leur inscription dans les politiques publiques locales.

Cette évolution s'accompagne d'une **réflexion plus globale sur les modalités de suivi et d'évaluation**, incluant notamment l'adaptation des outils de recueil (questionnaires à distance de l'accompagnement) et une attention renforcée portée aux **résultats concrets** des projets accompagnés.

L'objectif est de disposer d'éléments objectifs permettant de mieux qualifier la valeur ajoutée des appuis méthodologiques, de renforcer leur lisibilité auprès des partenaires et de consolider la légitimité de cette mission.



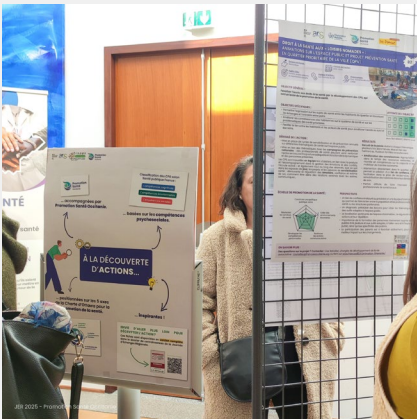
Les Fiches de Valorisation des Actions

Les Fiches de Valorisation des Actions : une démarche qui se conforte

Déployée progressivement en interne depuis 2023, la fiche de valorisation des actions (FVA) est un outil qui permet de documenter et de rendre visible les actions conduites sur les territoires, de partager les bonnes pratiques et de renforcer la légitimité des projets auprès des partenaires et décideurs.

En amont de la [Journée d'Échanges Régionale](#) du Drapps Occitanie de 2025, le format FVA a fait « peau neuve » en intégrant davantage les **axes de la charte d'Ottawa** et en développant la partie **évaluation**. L'outil a été pleinement mobilisé à l'occasion de l'événement : FVA en **format poster** le jour-J et en **annexe du dossier de connaissances**. À l'issue de la JER, la FVA a été revue en profondeur tant dans son format que dans ses rubriques. En 2026, une réflexion s'est engagée pour mieux intégrer la fiche dans les processus d'appui méthodologique.

Ces diverses évolutions et mobilisations illustrent la **polyvalence** de la FVA et ouvrent des perspectives d'enrichissement de la démarche, avec l'objectif d'**ancrer sa production et son usage à un rythme régulier sur les territoires**.



Photos prises lors de la JER



Un outil issu d'un groupe de travail interne

La FVA a été initiée en groupe de travail interne, composé de plusieurs salariés de l'association. Ce même groupe a participé à l'évolution de cet outil en 2025.

Léa SEBBAG

Coordinatrice de projets

Christine ROLLAND

Coordinatrice du Drapps Occitanie

MISE EN PLACE D'UNE STRATÉGIE DE DÉPLOIEMENT DES COMPÉTENCES PSYCHOSOCIALES À L'ÉCHELLE D'UN INFRA-TERRITOIRE

Échelon territorial : Département de l'Aveyron

Période de l'action : 2024/2027

Public cible : Professionnels des territoires

Porteurs de l'action : Délégation départementale de l'Aveyron / Promotion Santé Occitanie / Collectivités

Financement : Dans le cadre du Schéma Territorial de Santé de l'Aveyron

OBJECTIF GÉNÉRAL :
Mettre en place une stratégie départementale autour des compétences psychosociales, en cohérence avec la stratégie interministérielle nationale par des actions probantes, la formation des acteurs et un déploiement progressif sur les territoires.

OBJECTIFS SPÉCIFIQUES :

- Proposer une demi-journée outils autour du thème de la santé sexuelle aux acteurs de tous les territoires de Decazeville communauté.
- Proposer une sensibilisation sur les compétences psychosociales aux professionnels du territoire du CLS de Decazeville communauté.

DÉROULÉ DE L'ACTION :

L'enjeu est de structurer une stratégie départementale de développement des compétences psychosociales cohérente et partagée, en s'appuyant sur des territoires avec des besoins identifiés et des dispositifs d'appui au déploiement de la stratégie tels que CLS, CTS, CPV (L) en articulant les actions dans et hors l'éducation nationale pour déployer une culture commune autour des CPS.

Voici les axes suivants :

- Favoriser le déploiement de programmes probants au sein de l'Éducation nationale et d'actions hors Éducation nationale (secteur de la prévention et de la santé, jeunesse, médico-social, collectivités, structures associatives et collectivités territoriales).
- Former et outiller les acteurs locaux afin d'harmoniser les pratiques et développer une culture commune autour des CPS.
- Accompagner la mise en place de projets territoriaux et favoriser la coopération entre acteurs.

Déploiement progressif :

- Phase 1 / 2024-2027 : territoire de Decazeville Communauté, avec un accent sur la thématique de la santé sexuelle.
- Phase 2 / 2025-2027 : Déploiement sur le territoire de Rodez Agglomération en sur les 2 quartiers Politiques de la ville à partir du programme probant Good Behavior game.
- Phase 3 : Extension à d'autres territoires volontaires.

ÉCHELLE DE PROMOTION DE LA SANTÉ :

Revaloriser les services de santé

Construire une politique publique saine

Créer des environnements favorables

Développer les compétences personnelles

Renforcer les actions communautaires

PERSPECTIVES :

- Intégrer une culture commune CPS dans les actions de promotion de la santé ;
- Renforcer l'accompagnement des missions de promotion de la santé auprès des CLS sur le déploiement de la stratégie nationale ;
- Poursuivre le déploiement du programme Probas sur l'ensemble de la communauté de communes et au-delà ;
- Poursuivre la réflexion sur la mise en place d'une action autour des CPS et de la prévention promotion santé en éducation sexuelle par les acteurs jeunesse hors Éducation Nationale.

ATTEINTE DE L'OBJECTIF

<input type="checkbox"/>	<input type="checkbox"/>	<input type="checkbox"/>	<input type="checkbox"/>	<input type="checkbox"/>	<input type="checkbox"/>
--------------------------	--------------------------	--------------------------	--------------------------	--------------------------	--------------------------

← Non atteint / Atteint →

RÉSULTATS en lien avec indicateurs :

Sur le territoire CLS de Decazeville

- Demi-journée outils réalisée le 16 décembre 2024 avec 15 participants (nombre visé attendu) ;
- Sensibilisation auprès des acteurs du territoire réalisée (18.09 juin et 1er juillet) avec 5 participants sur 12 inscrits.

Exemple de poster affiché lors de la JER



Mission : FOURNIR DES RESSOURCES DOCUMENTAIRES

MISSION | DDC-COM | Centres de ressources | Podcast « C'est quoi... ? » | Diversification | DOCCitane | Plus autres médias

Les centres de ressources documentaires : chiffres clés 2025

562
Prise en compte
J 148 en 2024

93
Ajoutés
J 67 en 2024

335
Demandes d'appui
documentaires
J 238 en 2024

109
Demandes de diffusion
→ 113 affiches
→ 4 992 téléchargements

200
Demandes de prêts
→ 543 accès à l'information
→ 33 ouvrages
J 308 en 2024

Thématiques les plus demandées en prêt :

- 1 Dérégulation psychosociale
- 2 Éducation à la Vie affective, Relationnelle et Sexuelle
- 3 Alimentation

13 Journées de présentation d'outils d'accompagnement

3 Épisodes de podcast

44 **publicités de ressources**
J 20 en 2024

8 **bulletins de presse**
J 5 en 2024

Martine CAMBON
Responsable

Suzanne BERTOLI
Responsable

Cécilia MULLER
Chargée de documentation

[En savoir plus](#)

MISSION | DDC-COM | Centres de ressources | Podcast « C'est quoi... ? » | Diversification | DOCCitane | Plus autres médias

Le podcast « C'est quoi... ? »

Créé en 2021, « C'est quoi... ? » est un podcast documentaire multidisciplinaire ayant pour objectif de rendre accessibles des savoirs clés en lien avec la **gestion de la santé**.

À travers un podcast et une fiche thématique, deux formats courts, attractifs et pédagogiques, chaque épisode de « C'est quoi... ? » aborde une thématique spécifique, en apportant des repères concrets et fiables.

Destiné à une large diffusion via les réseaux sociaux, les plateformes d'écoute, la chaîne YouTube et le site internet de **Prévention Santé Occitane**, ces supports visent à **faciliter des ressources** pour les acteurs du social, du soin et de l'éducation ou à **permettre également d'être une porte d'accès** pour le grand public.

3 Épisodes en 2025

- C'est quoi... Développer les **compétences psychosociales** ?
- C'est quoi... le **programme Fortiche** ?
- C'est quoi... promouvoir la **santé mentale** ?

Exemple d'une fiche thématique associée à l'épisode sur les **compétences psychosociales**.

Cécilia MULLER
Chargée de documentation et communication

MISSION | DDC-COM | Centres de ressources | Podcast « C'est quoi... ? » | Communication | DOCCitane | Plus autres médias

Le service communication

Les chargés de communication appuient chaque étape des projets qu'ils mènent et accompagnent et participent à valoriser **Prévention Santé Occitane** via divers canaux (sites internet, réseaux sociaux, flyers, vidéos).

En 2025, plusieurs actions ont été réalisées :

- 80 productions dans le cadre du **Design Occitane** (Service occitan des Medias et de la Santé, Animations, Bibliographies...).
- Des **actions graphiques** (flyers, livres, logos, banderols...) pour diverses campagnes de prévention (SVC, SSV, SSV...) et événements locaux (Journées Santé-grand public...).
- Un **livre pédagogique** sur les addictions en lien avec un appui pédagogique apporté à l'association **Château Loura** (Journées Santé).
- La création de nouvelles **plaquettes de présentation** de l'association : plaquettes générales, plaquette des centres de ressources, flyers thématiques sur l'appui méthodologique.
- La mise en place de **DOCCitane Santé** (créé en 2023 avec le CRSA-CRS Occitanie) sur le fond et la forme ([voir aussi cela](#)).

73 Actions menées par les chargés de communication J 66 en 2024

22 Newsletters envoyées à un total de 124 502 destinataires

255 Publications sur les réseaux sociaux (Lis led tv, Facebook, Instagram)

4 544 Abonnés sur LinkedIn le 31 décembre 2025 J +837 en 1 an

Plaquette de présentation des missions de l'association

www.prevention-sante-occitane.org

Facebook | Instagram | LinkedIn

Guillemette BENOIT
Chargée de communication et conseil technique du service

Angèle MULLER
Chargée de communication et responsable manager

Cécilia MULLER
Chargée de communication et de documentation

MISSION | DDC-COM | Centres de ressources | Podcast « C'est quoi... ? » | Diversification | DOCCitane | Plus autres médias

Refonte du site collaboratif DOCCitane Santé

En 2025, le site collaboratif **DOCCitane Santé**, créé en 2014 par le CRSA-CRS et l'association **Prévention Santé Occitane**, a fait l'objet d'une **mise à jour complète**, tant sur le fond que sur la forme.

La plateforme propose des ressources abordant les enjeux de santé à travers les dimensions sociales, elle d'accompagner les professionnels dans la mise en œuvre d'actions de promotion de la santé et de réduction des inégalités, notamment auprès des publics les plus vulnérables.

L'objectif de cette refonte est la **valorisation des créations** parvenues de manière interactive de et et d'améliorer la **performance des ressources documentaires** mises à disposition.

Le site propose une **large diversité de produits documentaires** (vidéos, recueils de brochures, tableaux interactifs...), l'ensemble des ressources collaboratives est, soit produit par les associations partenaires (Prévention Santé Occitane, CRSA-CRS Occitanie, Santé'Agir Occitanie), soit issu de livres blancs documentaires. Elles sont classées par thématiques et par public, afin de faciliter l'accès rapide aux ressources.

Pour compléter cette offre, une **bibliographie** et une **base de données** sont également disponibles, rendant à disposition des acteurs les outils d'information existants dans les centres de ressources et les sites ressources par thématique.

Enfin, **DOCCitane Santé** propose des **événements** organisés en Occitanie dans les domaines de la prévention et de l'éducation pour la santé, choisis selon leur **Actualité de rayonnement** : régionale, nationale ou internationale.

www.doccitane-sante.fr

Guillemette BENOIT
Chargée de communication

Cécilia MULLER
Chargée de communication et responsable manager

Les centres de ressources documentaires : chiffres clés 2025



562

Personnes accueillies

↗ 549 en 2024



93

Adhésions

↗ 67 en 2024



335

Demandes d'appuis documentaires

↗ 239 en 2024



109

Demandes de diffusion :

→ 113 affiches

→ 4 492 brochures/flyers



200

Demandes de prêts :

→ 545 outils d'intervention

→ 33 ouvrages

↗ 185 en 2024

Thématiques les plus demandées en prêt :

① Compétences psychosociales

② Éducation à la Vie Affective, Relationnelle et Sexuelle

③ Alimentation

13



Journées de présentation d'outils d'intervention

3



Épisodes de podcast
[En savoir plus](#)



48 sélections de ressources

↗ 20 en 2024

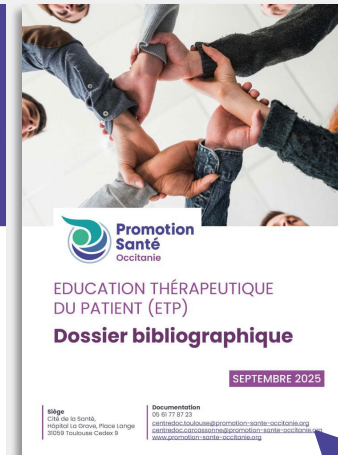


8 bulletins de veille

↗ 5 en 2024



3 bibliographies



Le podcast « C'est quoi... ? »



Initié en 2025, « **C'est quoi..?** » est un projet **documentaire multisupports** ayant pour objectif de rendre accessibles des notions clés en lien avec **la promotion de la santé**.

À travers **un podcast et une fiche thématique**, deux formats courts, attractifs et pédagogiques, chaque épisode de « C'est quoi..? » aborde une thématique spécifique, en apportant des repères concrets et fiables.

Destinés à une large diffusion via les **réseaux sociaux**, les **plateformes d'écoute**, la **chaîne YouTube** et le **site internet de Promotion Santé Occitanie**, ces supports visent à **fournir des ressources** pour les acteurs du social, du soin et de l'éducation mais peuvent également être une porte d'entrée pour le grand public.

3 

Épisodes en 2025

C'est quoi... Développer les compétences psychosociales ?

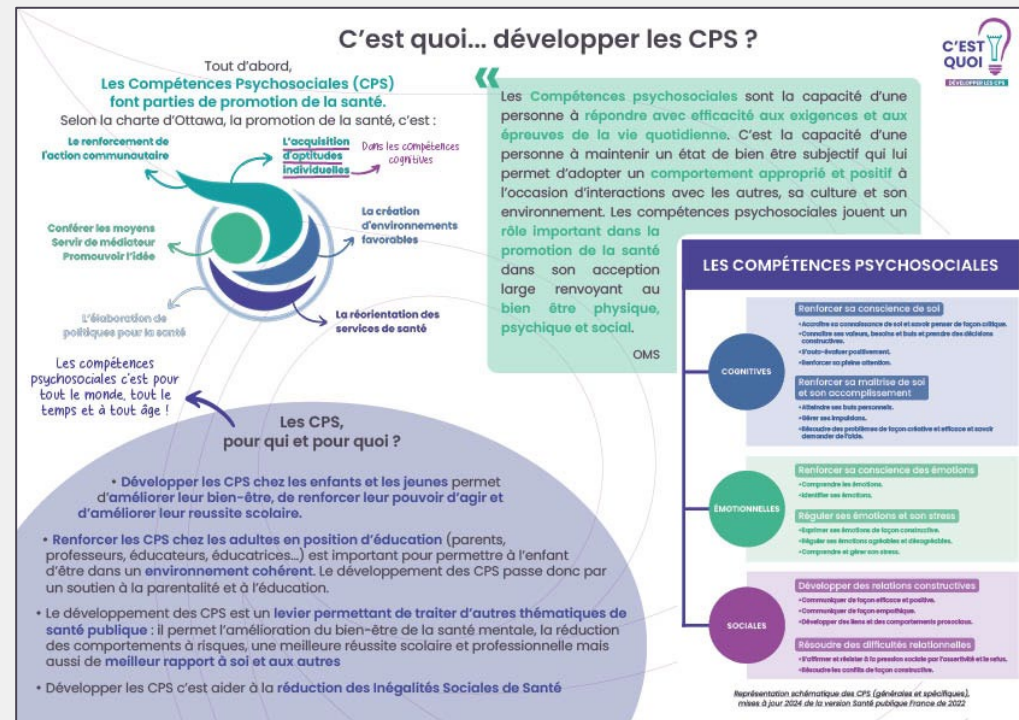
DÉVELOPPER LES CPS

C'est quoi... le programme Fortiche ?

Des compétences pour grandir et faire grandir

C'est quoi... promouvoir la santé mentale ?

PROMOUVOIR LA SANTÉ MENTALE



Exemple d'une fiche thématique associée à l'épisode sur les compétences psychosociales.

Camille MAGNAN

Chargée de documentation et communication

Le service communication

Les chargés de communication appuient **l'équipe dans les projets qu'elle mène et accompagne** et participent à **valoriser Promotion Santé Occitanie via divers canaux** (sites Internet, réseaux sociaux, flyers, vidéos).

En 2025, peuvent notamment être cités :

- **39 productions dans le cadre du Drapps Occitanie** (Service sanitaire des étudiants en santé, événements, bibliographies...).
- Des **créations graphiques** (affiches, flyers, logos, bannières...) pour diverses **campagnes de prévention** (SEV, SNSS, SISM...) et **événements locaux** (Villages Santé grand public...).
- Un **livret pédagogique** sur les addictions en lien avec un appui méthodologique apporté à l'association Clémence Isaure (dispositif Axe Sud).
- La **création de nouvelles plaquettes de présentation** de l'association : plaquette généraliste, plaquette des centres de ressources, flyers thématiques sur l'appui méthodologique.
- La **refonte du site collaboratif DOCcitanie Santé** (cocréé en 2018 avec le CREAM-ORS Occitanie) sur le fond et la forme ([en savoir plus](#)).



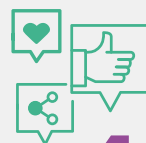
73

Actions menées par les chargés de communication ↗ 66 en 2024



22

Newsletters envoyées à un total de 124 592 destinataires



255

Publications sur les réseaux sociaux (LinkedIn, Facebook, Instagram)

4 544

Abonnés sur LinkedIn au 31 décembre 2025 ↗ +837 en 1 an

DES MISSIONS STRUCTURANTES...

LA PROMOTION DE LA SANTÉ EST LE PROCESSUS QUI CONFÈRE AUX POPULATIONS LES MOYENS D'ASSURER UN PLUS GRAND CONTRÔLE SUR LEUR PROPRE SANTÉ, ET D'AMÉLIORER CELLE-CI.
Charte d'Ottawa, 1988

Promotion Santé Occitanie, soutenue par un réseau de financeurs, exerce un rôle de soutien et d'expertise dans ses domaines de compétences pour concevoir des interventions efficaces, au plus près des besoins des populations.

EXPERTISE PROJETS
Conseiller et accompagner : Aider à la mise en place de projets dans le champ de la promotion de la Santé, de l'idée du projet à sa réalisation, en passant par le financement jusqu'à l'évaluation.

FORMATIONS
Renforcer les compétences : Concevoir, coordonner et animer des sessions de formation à travers une approche thématique ou par type de public, pour professionnaliser les interventions. L'organisme de formation est labellisé Qualiopi.

ANIMATION DES TERRITOIRES
Accompagner les politiques publiques : Intervenir sur la mise en place, la coordination et l'évaluation des dispositifs liés à la politique régionale de santé.

PROMOTION DE PROGRAMMES EN PROMOTION DE LA SANTÉ
Soutenir les rencontres : Permettre des échanges interdisciplinaires entre acteurs du territoire (professionnels de santé, chercheurs).

... ET DES SOLUTIONS ADAPTÉES

Promotion Santé peut être mobilisée en fonction de l'actualité des territoires et des orientations des politiques publiques, afin de mettre en place des actions personnalisées à aux besoins des acteurs et à ceux des publics concernés.

DOCUMENTATION
Fournir des ressources : Faciliter l'accès des professionnels à des ressources documentaires et pédagogiques : grille de ressources, présentations, outils d'intervention, production documentaire.

ROUTIEN DES PROJETS EN SANTÉ
Assurer la mise en place : Accompagner le déploiement des projets en santé dans toute la région Occitanie, par la connaissance des besoins en santé des territoires.

AMÉLIORATION DE PRATIQUES
Proposer des actions : Transmettre des méthodes et des outils adaptés pour améliorer en continu les pratiques professionnelles des acteurs : webinaires, ateliers, analyse de pratiques professionnelles et sensibilisation à des notions relatives à la promotion de la santé (prévention, éducation à la santé, compétences psychosociales, littératie, mobilisation citoyenne...).

RAISON D'ÊTRE DE PROMOTION SANTÉ OCCITANIE

Promotion Santé Occitanie accompagne tous les acteurs - qu'ils soient institutionnels, professionnels, bénévoles ou associatifs - pour mettre en œuvre les politiques de santé, les projets et les formations autour de la promotion et de l'éducation en faveur de la santé.

Son objectif est de promouvoir la santé globale des populations en valorisant le bien-être physique, psychologique, social et environnemental.

Elle agit pour réduire les inégalités sociales et territoriales de santé en Occitanie et pour développer les compétences psychosociales des acteurs en santé.

AUPRÈS DE QUI ?

L'association propose son appui à tous les acteurs qui s'impliquent pour améliorer la santé de leurs publics :

- Professionnels qui œuvrent auprès des enfants et des jeunes, des parents, des étudiants et des adultes
- Elus, professionnels, bénévoles, citoyens de nos territoires

Tous engagés dans les domaines sociaux, médicaux, sanitaires, éducatifs, environnementaux, ou relevant de l'entreprise.

Plaquette de présentation des missions de l'association

www.promotion-sante-occitanie.org

Facebook

Instagram

LinkedIn

Guillaume REISS

Chargé de communication et coordinateur du service

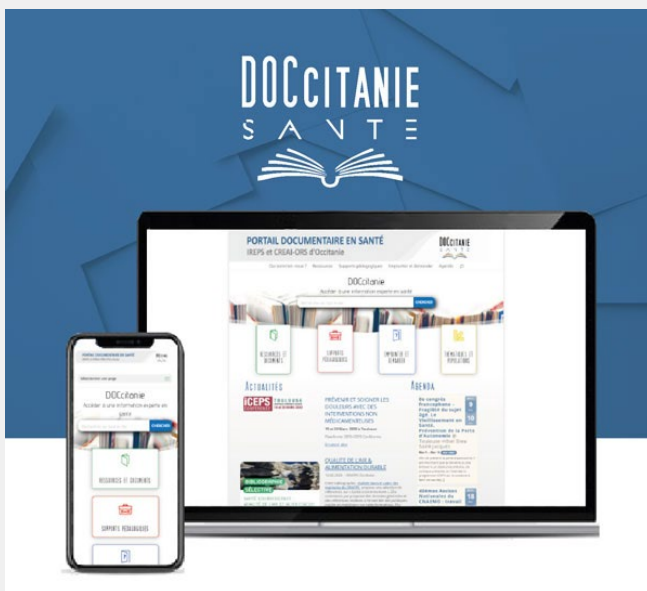
Angèle NICOLE

Chargée de communication et community manager

Camille MAGNAN

Chargée de communication et de documentation

Refonte du site collaboratif DOCCitanie Santé



En 2025, le site collaboratif DOCCitanie Santé, cocréé en 2018 par le CREAI-ORS et Promotion Santé Occitanie, a fait l'objet **d'une refonte complète, tant sur le fond que sur la forme**.

La plateforme propose des ressources abordant les **enjeux de santé à travers les déterminants sociaux**, afin d'accompagner les professionnels dans la mise en œuvre d'actions de promotion de la santé et de réduction des inégalités, notamment auprès des publics les plus vulnérables.

L'évolution du site répond à la volonté des structures partenaires de **moderniser** l'interface du site et d'améliorer la présentation des ressources documentaires mises à disposition.

Le site propose une large **diversité de produits documentaires** (veilles, revues de littérature, bibliographies...). L'ensemble des ressources référencées est, soit produit par **les structures partenaires (Promotion Santé Occitanie, CREAI-ORS Occitanie, Intim'agir Occitanie)**, soit issu de **leurs fonds documentaires**. Elles sont classées **par thématiques et par publics**, afin de faciliter l'accès rapide aux ressources.

Pour compléter cette offre, une **pédagothèque numérique** et une **sithèque** sont également disponibles, rendant à disposition des acteurs les outils d'intervention empruntables dans les centres de ressources et les sites-ressources par thématique.

Enfin, DOCCitanie Santé **recense des événements** organisés en Occitanie dans les domaines de la promotion et de l'éducation pour la santé, classés selon leur échelle de rayonnement : régionale, nationale ou internationale.

www.doccitanie-sante.fr

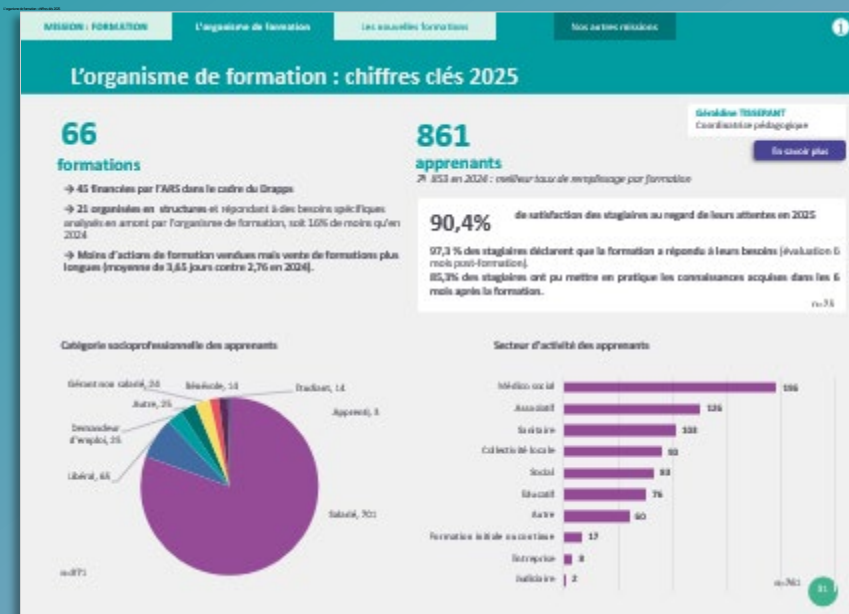
Guillaume REISS

Chargé de communication

Coordinateur du service documentation-communication



Mission : FORMER LES PROFESSIONNELS



L'organisme de formation : chiffres clés 2025

66

formations

- **45 financées par l'ARS dans le cadre du Drapps**
- **21 organisées en structures** et répondant à des besoins spécifiques analysés en amont par l'organisme de formation, soit 16% de moins qu'en 2024
- **Moins d'actions de formation vendues mais vente de formations plus longues (moyenne de 3,65 jours contre 2,76 en 2024).**

861

apprenants

↗ 853 en 2024 : meilleur taux de remplissage par formation

Géraldine TISSERANT

Coordinatrice pédagogique

En savoir plus

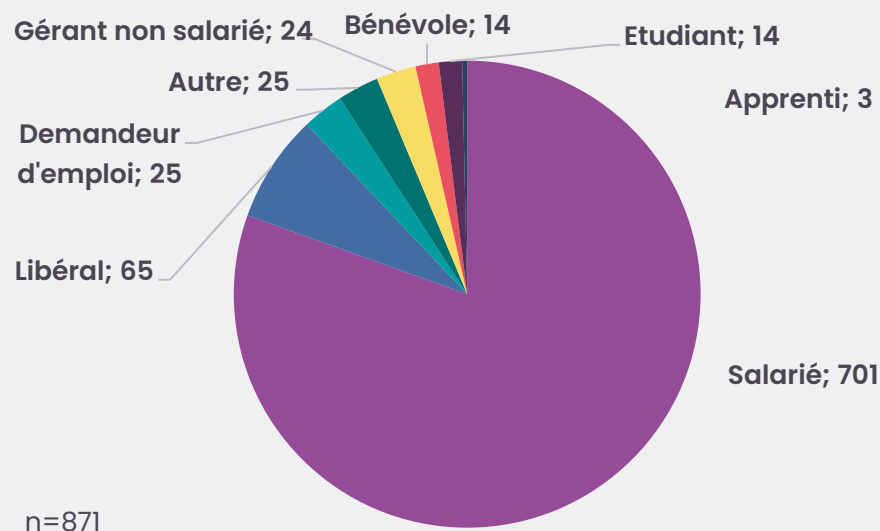
90,4% de satisfaction des stagiaires au regard de leurs attentes en 2025

97,3 % des stagiaires déclarent que la formation a répondu à leurs besoins (évaluation 6 mois post-formation).

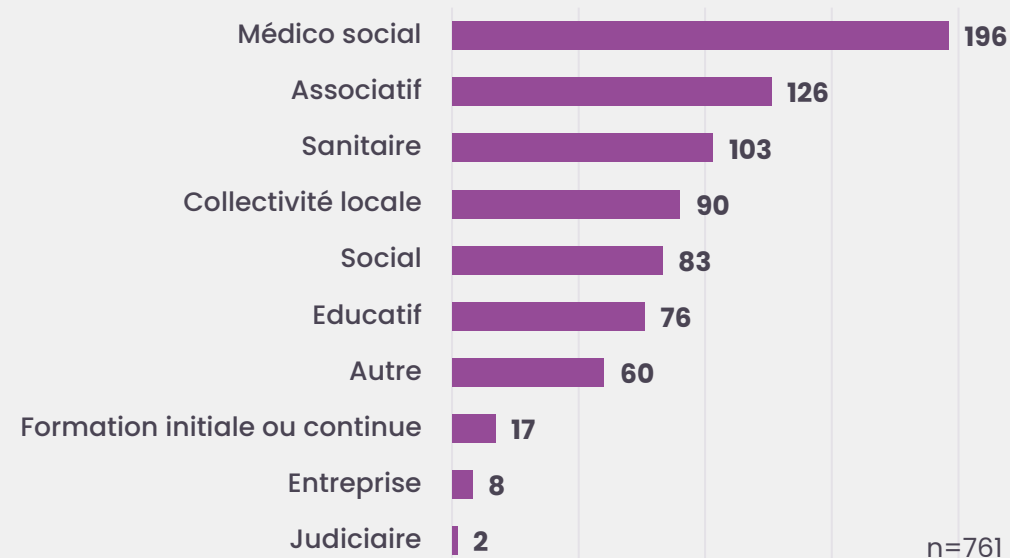
85,3% des stagiaires ont pu mettre en pratique les connaissances acquises dans les 6 mois après la formation.

n=75

Catégorie socioprofessionnelle des apprenants



Secteur d'activité des apprenants



Les nouvelles formations de 2025

Chaque année l'offre de formation de Promotion Santé Occitanie s'adapte aux **attentes** des acteurs de terrain ainsi qu'aux **politiques publiques prioritaires**. Deux nouvelles formations ont été mises en œuvre en 2025, participant à une même ambition de santé publique : **protéger le développement de l'enfant et prévenir les risques en agissant précocement sur les environnements familiaux et environnementaux**.

Elles s'inscrivent dans :

- une logique de promotion de la santé,
- une réduction des inégalités sociales de santé,
- une approche intersectorielle et en réseau,
- et une vision durable de la santé dès les 1000 premiers jours.



Comprendre les violences intrafamiliales

Formation de 2 jours (14 heures)

En 2024, **362 400 victimes de violences** conjugales (partenaire ou ex-partenaire) et non-conjugales (enfants, ascendants...) ont été recensées par les forces de police. Il est donc essentiel de former les professionnels pouvant être en lien avec les victimes, afin qu'ils comprennent **les mécanismes** en jeu, sachent **repérer, évaluer** et les **orienter**, qu'elles soient majeures ou mineures. Cette formation vise à favoriser une implication adaptée face aux situations, à encourager une **prise en charge** rapide et coordonnée en réseau pour les cas les plus préoccupants, et à mieux connaître les acteurs et partenaires du secteur. Elle permet également de clarifier les **obligations professionnelles** et le cadre légal.

Géraldine TISSERANT

Coordinatrice pédagogique

En savoir plus



Santé environnementale et perturbateurs endocriniens

Formation de 2 jours (14 heures)

Le [rapport des 1000 premiers jours](#) souligne l'importance d'un environnement sain durant cette période clé du développement de l'enfant, notamment en limitant l'exposition aux **substances toxiques** et aux **perturbateurs endocriniens**. Ces expositions peuvent entraîner des troubles **neurodéveloppementaux** chez l'enfant et augmenter le risque de **maladies** non transmissibles à l'âge adulte. Le rapport recommande donc de garantir des environnements d'accueil protégés de ces risques et de promouvoir les consultations pré-conceptionnelles afin de **prévenir les expositions nocives** dès le projet de grossesse.



Mission : ACCOMPAGNER LES POLITIQUES PUBLIQUES

MISSION : ACCOMPAGNEMENT | Appui aux dispositifs | Par thématique | PTSM 08 | Programmes | Nos autres missions

L'appui aux dispositifs de l'ARS dans les départements

Promotion Santé est financée par l'ARS pour développer, sur l'ensemble de la région, une offre de prévention et de promotion de la santé, adaptée aux besoins spécifiques de chaque public, accessible à toutes et à tous. Une attention particulière est ainsi apportée aux territoires et publics présentant ou pouvant présenter des **inégalités sociales de santé**.

L'association vient ainsi en **appui aux délégations départementales et chargés de programme régionaux de l'ARS** dans la déclinaison et l'animation des **politiques publiques** (Santé environnementale, santé sexuelle, vaccination, santé mentale...) et **dispositifs** nationaux et régionaux ou plus près des territoires (CLS/CLSM, campagnes nationales de prévention...) via **l'accompagnement, le soutien et la coordination** des acteurs et partenaires.

Ces appuis auprès de l'ARS sont encadrés par une feuille de route annuelle, déterminant les thématiques pour lesquelles les actions sont conduites.

En 2025, les actions conduites ont porté sur **18 thématiques**.

9 thématiques phares :

- CLS / CLSM
- Vaccination
- Santé sexuelle
- Santé mentale
- Compétences psychosociales
- Santé environnement
- Addictions
- Instances départementales
- Précarité / PRAPS

Des thématiques plus investies qu'en 2024 :

- Activité physique (dont appui aux Maisons Sport Santé)
- Prévention (dont la prévention des cancers)
- Nutrition (PNNS)
- Dispositifs Exercice coordonné
- Violences

Cathy JABROUX
Directrice

MISSION : ACCOMPAGNEMENT | Appui aux dispositifs | Par thématique | PTSM 09 | Programmes | Nos autres missions

Le Projet Territorial de Santé Mentale de l'Ariège

Le pilotage du PTSM est assuré en Ariège par la Délégation Départementale de l'Agence Régionale de Santé et Promotion Santé Occitanie qui porte le poste de coordination. Cette mission est intégrée dans le CPOM liant l'ARS Occitanie à Promotion Santé Occitanie.

En 2025 :

- 3 éditions de newsletters envoyées à 500 destinataires (40% d'ouverture).
- 4 sessions de formation Premiers Secours en Santé Mentale : 60 bénéficiaires (acteurs des mondes associatifs ou en contact avec les jeunes) et prévention suicide (58 acteurs en 2025, 241 démarrages du dispositif en 2020).
- Réalisation d'un état des lieux sur la santé mentale des couples en périnatalité : 85 professionnels consultés, élaboration de préconisations qui seront mises en place en 2026.
- Semaines d'information sur la Santé Mentale (SISM) : 20 actions sur l'ensemble du département, 750 personnes touchées.
- Projet « Valorisation des potentiels » : 2 expositions réalisées, l'une en juillet pendant le festival Résistances (125 visiteurs) et l'autre en décembre lors de la semaine du handicap au CHVA (50 visiteurs). Implication de 40 personnes concernées par la souffrance psychique dans le projet.

La marche en relais pour le lien social
Samedi 18 octobre 2025

Organisée le cadre des Semaines d'information sur la Santé Mentale, dont le thème était le lien social, la marche en relais a souhaité répondre aux objectifs de **relater les territoires** (régionaux, villes et rural), et de **relater les soignants, personnes concernées et habitants**.

La marche s'est ponctuée de moments conviviaux, de l'animation par des associations bénévoles aux repas partagés.

Elle a réuni **100 participants** et a bénéficié de l'implication de plusieurs associations de la société civile.

[Voir le film de la marche](#)

28 bénévoles
Entre 30 et 50 marcheurs sur chaque tronçon

Marie ROBOT
Coordinatrice du PTSM 09

MISSION : ACCOMPAGNEMENT | Appui aux dispositifs | Par thématique | PTSM 08 | Programmes | Nos autres missions

Par thématique

Les actions de Promotion Santé et de l'appui aux dispositifs sont par leur nature très variées et complémentaires, elles sont publiées séparément et par thématiques. Suivent quelques exemples d'actions conduites les uns à l'angle des thématiques et l'autre par public.

Contrat Local de Santé / Contrat Local de Santé Mentale (CLS/CLSM)

Un réseau régional en forte expansion :
L'année 2025 marque une progression significative du réseau CLS en Occitanie avec 80 CLS actifs (44 signés et 36 en négociation), soit 18 nouveaux contrats par rapport à 2024. Cette dynamique permet désormais de couvrir 88 % de la population régionale.

Le réseau couvre également 18 CLSM réalisés, couvrant 17 % de la population régionale et complétant l'approche en santé mentale sur les territoires.

Animation du réseau régional :
Plusieurs formats d'animation sont structurés l'année :

- Le CRP CLS : nouveau format régional d'échanges thématiques permettant l'échange collectif entre des sujets proches.
- Le réseau régional CLS : 80 participants répartis autour de la thématique de l'attachement territorial et des enjeux de la santé, avec des formats innovants et participatifs (tableaux, ateliers, ateliers de co-création).

Lila REBERG en Mission COORDMÉT
#Réseaux régionaux CLS / CLSM

[En savoir plus](#)

MISSION : ACCOMPAGNEMENT | Appui aux dispositifs | Par thématique | PTSM 08 | Programmes | Nos autres missions

Les programmes de politiques publiques

Le Schéma Départemental des Services aux Familles (SDSF) de la Haute-Garonne

Poursuite du déploiement du plan d'action partenarial au service des territoires, des familles et des professionnels.

Pour les actions déployées en 2025 :

- La mise en place du Service Public de la Petite Enfance (SPPE) qui vise à garantir à chaque famille une relation d'accueil de qualité pour ses jeunes enfants, à un prix raisonnable et accompagné quel que soit le mode d'accueil, est réalisée via un accompagnement auprès des collectivités.
- La séminaire consultative collaborative co-construit les actions à venir de l'Enfance et de la jeunesse à mi fin en mai 2025 à Bagat, dans un espace dédié à l'échange et à la réflexion collective, afin de poursuivre une démarche de qualité pour tous avec pour thème les compétences professionnelles.
- Le repérage de formations à destination des professionnels de l'emploi des services aux familles : programme un accompagnement de formations pour environ 300 stagiaires. Cette année, la réflexion est centrée sur les besoins des formations comme celle que les Premiers Secours en Santé Mentale.

[En savoir plus](#)

Christine TRUBIN
Directrice du SDFP 31

La Protection Judiciaire de la Jeunesse

Un travail collaboratif pour la promotion de la santé mentale auprès des mineurs incarcérés.

Depuis 2023, Promotion Santé Occitanie coordonne un projet de promotion de la santé en détention initié par la Direction départementale de la Protection Judiciaire de la Jeunesse (DDPJJ 68) sur les établissements de Lussac (2023), Millevalles-les-Bains (2024) et Penquerny (2024).

Ce programme a eu pour objectif de favoriser l'échange et la co-construction d'outils de médiation et d'écoute qui soient ensuite partagés avec les équipes inter-administratives. Cette démarche a été coordonnée et animée par une chargée de projet de Promotion Santé Occitanie.

En 2025, les projets de Penquerny et Millevalles-les-Bains ont été finalisés, avec une volonté d'intégrer les outils créés dans une démarche partagée par tous les services intervenants auprès des mineurs incarcérés.

Poursuite de l'action, la DDPJJ 68 a également proposé d'intégrer ce projet aux structures PD d'accueil des jeunes en milieu ouvert, sur l'ensemble de la région Occitanie. Ce déploiement, initié fin 2024, permettra d'accompagner les équipes PD en détention pour la mise en place de projets, d'outils et d'actions de promotion de la santé mentale et de prévention de suicide des jeunes.

Geneviève ARBORE
Chargée de projet

L'appui aux dispositifs de l'ARS dans les départements



Promotion Santé est financée par l'ARS pour développer, sur l'ensemble de la région, une offre de prévention et de promotion de la santé, adaptée aux besoins spécifiques de chaque public, accessible à toutes et à tous. Une attention particulière est ainsi apportée aux territoires et publics présentant ou pouvant présenter des **inégalités sociales de santé**.

L'association vient ainsi en **appui aux délégations départementales et chargés de programme régionaux de l'ARS** dans la déclinaison et l'animation des **politiques publiques** (Santé environnementale, santé sexuelle, vaccination, santé mentale...) et **dispositifs** nationaux et régionaux au plus près des territoires (CLS/CLSM, campagnes nationales de prévention...) via **l'accompagnement, le soutien et la coordination** des acteurs et partenaires

Ces appuis auprès de l'ARS sont encadrés par une feuille de route annuelle, déterminant les thématiques pour lesquelles les actions sont conduites.

En 2025, les actions conduites ont porté sur **15 thématiques**.

9 thématiques phares :

CLS / CLSM

Vaccination

Santé sexuelle

Santé mentale

Compétences psychosociales

Santé environnement

Addictions

Instances départementales

Précarité / PRAPS

Cathy JARROUX
Directrice

➤ Des thématiques plus investies qu'en 2024 :

Activité physique

(dont appui aux Maisons Sport Santé)

Prévention

(dont la prévention des cancers)

Nutrition
(PNNS)

Dispositifs Exercice coordonné

Violences



L'appui aux dispositifs de l'ARS dans les départements

L'appui aux dispositifs se traduit par de nombreuses actions conduites aux niveaux départemental par les référents territoriaux de Promotion Santé Occitanie et des CODES du Gard et de l'Hérault. Par exemple :

EN LOZÈRE, l'expérimentation d'un projet de mutualisation de **l'interprétariat en santé grâce à un multi-partenariat**, optimisant les ressources.

DANS LES PYRÉNÉES-ORIENTALES, l'appui auprès de la délégation départementale de l'ARS Occitanie pour organiser **une journée sur le thème de la précarité**.

DANS L'HÉRAULT, la rédaction de **fiches pratiques sur les Soins psychiatriques sans consentement à la Demande d'un Représentant de l'Etat (SDRE)**, pour outiller les divers opérateurs de la démarche.

DANS L'AUDE, l'appui à l'organisation, à la montée en compétences des bénévoles et à l'évaluation **d'un forum sport santé à destination des scolaires et des parents**.

DANS LE TARN-ET-GARONNE, un projet coconstruit avec l'Éducation Nationale autour des **compétences psychosociales**.

DANS LE GERS, une **conférence sur la santé mentale** auprès des étudiants infirmiers les préparant à user d'outils dans leur exercice professionnel facilitant la prise en charge des patients.

EN HAUTE-GARONNE, un **webinaire** en partenariat ARS/CPAM/Fecop pour promouvoir **la méthodologie** dans les actions de prévention en **exercice coordonné**.

DANS LES HAUTES-PYRÉNÉES, la **co-élaboration d'une feuille de route Addictions** par l'ARS / Promotion Santé / Préfecture.

DANS LE LOT, l'organisation d'un **forum sénior** dans le cadre des SISM.

EN ARIÈGE, l'animation territoriale d'une **feuille de route addictions** en mobilisant les acteurs dans différents groupes de travail, déployant les actions identifiées comme prioritaires auprès des plus vulnérables.

EN AVEYRON, un **état des lieux des établissements** et services sociaux et médico-sociaux pour l'accès à la santé des personnes en situation de **handicap (PRAPS)**.

DANS LE GARD, la co-organisation d'une **journée Vie affective et sexuelle : quel handicap ?**, avec le centre de ressources Intim'Agir.

DANS LE TARN, l'alimentation en continu des ressources du **Calendrier de prévention** (en collaboration avec le département de l'Aveyron).

Par thématique

Les actions de Promotion Santé se déploient donc par territoire mais aussi régionalement, selon des publics ciblés et par thématique. Suivent quelques exemples d'actions conduites sous l'angle des thématiques en santé publique.



Contrat Local de Santé / Conseil Local de Santé Mentale (CLS/CLSM)

Un réseau régional en forte expansion :

L'année 2025 marque une progression significative du réseau CLS en Occitanie avec **60 CLS actifs** (54 signés et 6 en préfiguration), soit 14 nouveaux contrats par rapport à 2024. Cette dynamique permet désormais de couvrir **62 % de la population régionale**.

Le réseau compte également **18 CLSM labellisés**, couvrant 17 % de la population régionale et renforçant l'approche en **santé mentale** sur les territoires.

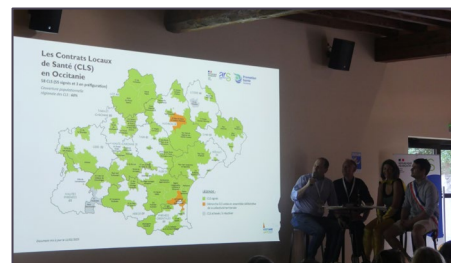
Animation du réseau régional :

Plusieurs formats d'animation ont structuré l'année :

- **5 CAP CLS** : nouveau format régional d'échanges thématiques permettant d'explorer collectivement des sujets prioritaires.
- **Séminaire régional CLS** : **80 participants** réunis autour de la thématique de l'attractivité territoriale et des métiers de la santé, avec des formats innovants et participatifs (théâtre forum, olympiades, *sketchnotes*).

Léa SEBBAG et Manon CROCHART
Référentes régionales CLS / CLSM

En savoir plus



Photos et programme du séminaire régional CLS, 26/06/2025

Programme du séminaire régional CLS

Le Contrat Local de Santé (CLS) : un levier en faveur de l'attractivité territoriale et des métiers de la santé

Le jeudi 26 juin 2025, de 9h à 16h30
Aux Cabanes dans les Bois - Chemin de Fourtout
Domaine de Fourtout, 11600 VILLALIER

Contexte de la galaxie occitane :
L'Occitanie est un espace incontournable de santé publique pour réduire les inégalités sociales et territoriales de santé (IST) et est au cœur des préoccupations portées par les acteurs de nos territoires.

Dans un contexte où l'attractivité des métiers de la santé constitue un levier majeur pour l'école, nos soins et la cohésion sociale, les collectivités territoriales investissent pleinement la question. L'enjeu de la démographie des professionnels de santé en région Occitanie au regard de son évolution démographique, de la hausse des maladies chroniques et du vieillissement de sa population. Les concertations menées au niveau territorial ont défini une recrudescence des besoins et des difficultés de recrutement et de fidélisation des professionnels, quel que soit le spécialiste, le secteur d'activité et les lieux d'exercice.

Les dynamiques CLS jouent un rôle central en proposant des leviers d'action concrets : promouvoir le territoire dans le cadre d'une stratégie de communication et d'accompagnement des professionnels, répondre aux besoins en terrains de stage et en logements pour favoriser l'installation de futurs professionnels, soutenir les professionnels dans leurs projets d'exercice coordonné (travail de santé pluriprofessionnelle, centre de santé...), faciliter l'installation et le quotidien des professionnels de santé et permettre leur fidélisation.

Conditions d'accès pour la galaxie occitane :
Ouvrez votre esprit pour un événement attractif : Meu ou rose ou vert ou blanc (c'est d'ail à nos professionnels de santé et des chaussons blancs !)

Le séminaire régional a pour objectifs de :

- Comprendre des enjeux et facteurs clés relatifs de l'attractivité territoriale et des métiers de la santé ;
- Valoriser le rôle des CLS dans les stratégies locales d'attractivité ;
- Favoriser le partage d'expériences et la co-construction d'actions adaptées aux réalités territoriales ;
- Mettre sa compétence, partager un moment convivial et renforcer la cohésion entre participants.

Cette journée sera rythmée par des temps d'échanges, de travail collectif et de présentation d'initiatives inspirantes.

Pour qui ?

- Coordinateur/teuse CLS
- Référents CLS, ARS
- Référents attractivité PRS, ARS
- Référents territoriaux, Promotion Santé Occitanie et CODES 30/34

Contacts ARS

Stéphane BONNINOT
Référént régional CLS/CLSM, ARS Occitanie
☎ 07 84 51 50 75
✉ stephane.bonninot@ars.occitanie.fr

Laurence GOMEZ
Référént régional CLS/CLSM, ARS Occitanie
☎ 07 84 51 50 75
✉ laurence.gomez@ars.occitanie.fr

Contacts Promotion Santé Occitanie

Jules PERREAU
Référént régional CLS/CLSM, Promotion Santé Occitanie
☎ 07 70 44 30 43
✉ jules@promotion-sante-occitanie.org

Sébastien CORSE
Référént régional CLS/CLSM, Promotion Santé Occitanie
☎ 07 70 44 30 43
✉ sebastien@promotion-sante-occitanie.org

Par thématique

Vaccination

La mission régionale Semaine Européenne de la Vaccination (SEV)

Créée en 2005 par l'OMS, la SEV, promue par le ministère de la Santé et Santé publique France, constitue un moment fort de l'année dont l'objectif est de **sensibiliser aux enjeux de la vaccination**. La 21^{ème} édition de la Semaine Européenne de la Vaccination s'est déroulée du **27 avril au 10 mai 2025** autour du thème « **vaccination des seniors** ».

128 actions ont été recensées sur les 13 départements.

La mission régionale SEV en 2025 a eu pour objectifs de :

- Accompagner l'ensemble des référents territoriaux sur cette campagne de prévention. Dans le cadre des missions liées à la mission régionale SEV.
- Réaliser **un guide destiné aux professionnels de santé** mettant en place des actions sur la thématique de la vaccination.
- **Rédiger 3 newsletters** diffusées avant, pendant et après la SEV, auprès des professionnels présents dans la base de données et relayées sur les départements par les référents territoriaux.

- Élaborer pour la première fois un **bulletin de veille documentaire**, réalisé par la documentaliste, qui a été mis à disposition des partenaires depuis le site de Promotion Santé Occitanie. Il rassemble des ressources bibliographiques validées et une sélection de supports de communication.
- Recenser **les actions** menées par les partenaires sur chaque territoire avec la collaboration des référents territoriaux.
- Rédiger un **bilan régional**, reprenant les informations de l'année 2025 et les actions menées et diffusé à l'ensemble des partenaires sur l'ensemble des canaux de communication.



Par thématique

Éducation à la Santé Environnement

2 modules de formation à distance pour les étudiants en médecine

Les référentes de la mission régionale en éducation à la santé environnement (ESE), dans le cadre des actions soutenues par l'ARS Occitanie, sont intervenues dans la mise en place d'un **SPOC** (*Small Private Online Course*) proposé par **la Faculté de médecine de Montpellier**.

Cette contribution, inscrite dans le [PRSE 4](#), vise à **apporter aux étudiants des éléments de repères méthodologiques** dans le portage ou la participation à un projet d'ESE. Les 2 modules de la classe virtuelle permettent de mettre l'accent sur le **rôle de l'ESE dans les pratiques des professionnels en exercice coordonné**. Il est aussi question de l'essentiel maillage avec les acteurs des territoires concernés pour un programme d'actions en intersectorialité.

Les éléments de langage et de méthodes proposés visent à favoriser au sein des pratiques de soins primaire, la mise en œuvre d'un accompagnement patient individuel et collectif. Ceci, à l'échelle du cabinet médical ou d'un territoire et en lien avec une thématique de santé publique (nutrition, santé mentale, perturbateurs endocriniens...).



2 modules ont été proposés :

- *Concepts clés en ESE / méthodologie de projet et intégration ESE dans les projets de santé*
- *Ressources et réseaux*

Carole ALARCON et Séverine BLANCHIS
Référentes régionales Santé environnement

En savoir plus

Santé sexuelle

Les Semaines Nationales de la Santé Sexuelle

Les Semaines Nationales sur la Santé sexuelle sont pilotées en région par l'ARS Occitanie. Cette campagne nationale, coordonnée par le ministère de la Santé et de la Prévention et Santé publique France, dure 2 semaines en Occitanie, car l'ARS Occitanie considère cette thématique comme **essentielle** et souhaite accompagner le déploiement par les partenaires du plus grand nombre d'actions possibles.



282 interventions ont été recensées pendant la campagne en 2025, la majorité portant sur la prévention des IST (140 actions).

Au total, près de **5 800 personnes sur l'ensemble de la région** ont pu bénéficier d'informations, réaliser des tests, recevoir du matériel de prévention ou encore consulter un professionnel de santé, pendant les 2 premières semaines de juin.

Promotion Santé Occitanie a pris part à la mise en place et l'animation de cette campagne et a co-organisé, avec la COHEP et le CORESS, un [webinaire](#) sur la transmission sexuelle des virus des hépatites. Le [bulletin de veille annuel](#) sur la santé sexuelle a également été diffusé largement.

Karen ASNAR

Référente régionale Santé sexuelle de janvier à septembre 2025

Par thématique

Addictions

Le Mois sans tabac

En Occitanie, **une convention lie l'ARS et Promotion Santé Occitanie. Elle a pour objet de déployer** la campagne en Occitanie en partenariat avec **Epidaure (département de prévention de l'Institut du Cancer de Montpellier)**. Promotion Santé soutient également **les nombreux événements de proximité, de sensibilisation et d'accompagnement à l'arrêt du tabac**, notamment **les 13 Villages Mois Sans Tabac**



Village Mois sans tabac dans le Lot

2 villages Mois Sans Tabac ont été organisés dans le Lot en 2025, à Gourdon et à Biars-sur-Cère. Ces événements, construits en partenariat avec les acteurs locaux, ont rassemblé **20 partenaires** proposant des **actions de sensibilisation ludiques** et accessibles à des publics variés. Près de **450 élèves et leurs enseignants**, issus d'établissements (collèges et lycée) situés à proximité des emplacements choisis, ont notamment pu échanger avec des professionnels.

Les informations transmises, ainsi que les activités et accompagnements proposés, ont été bien accueillis par les participants et pourront encourager certains d'entre eux à **réduire ou arrêter leur consommation de tabac**. Ces événements ont contribué à renforcer la prévention de **proximité** et la **coordination** entre les acteurs du territoire.

Étienne MEZZONE

Référent territorial 46

Feuille de route addictions en Ariège

En 2025, pour la 3^{ème} année consécutive, Promotion Santé Occitanie est intervenue en appui de la Délégation Départementale de l'ARS et de la Préfecture, pilotes de la feuille de route départementale addictions de l'Ariège.

Cette année a marqué l'**aboutissement des travaux engagés** en 2024 au sein des groupes de travail thématiques, avec la coanimation d'un **comité technique**, la finalisation des **fiches actions** avec les porteurs et la rédaction de la feuille de route, signée le 26 juin 2025.

Promotion Santé a également contribué au **suivi et à la coordination des financements**, notamment à travers un comité de financeurs, et contribué au suivi des actions menées par les acteurs du territoire ainsi qu'à la **mobilisation des partenaires** pour 2026 en amont du COPIL.



Aurore GODARD

Référente territoriale 09



Village Mois sans tabac dans le Lot

Par thématique

Santé mentale

Une conférence sur la santé mentale dans le Gers

L'objet de la **conférence-débat « Mieux comprendre la santé mentale, parlons-en »**, en lien avec le Projet Territorial de Santé Mentale (PTSM) du Gers, lors des Semaines d'Information sur la Santé Mentale (SISM), était de sensibiliser le public de l'Association la Bienfaisance, à la thématique de la santé mentale. La conférence a réuni public **45 personnes de tous les âges**.

La santé mentale a été présentée comme une ressource avec l'intention d'en **prendre soin**, à travers :

- Des **animations ludiques** ont permis au public d'exprimer ses représentations quant à la difficulté de maintenir une bonne santé mentale, avec l'avancée en âge ou la prise en charge de handicaps.
- Des **recommandations** ont été proposées pour entretenir sa santé en général et sa santé mentale plus particulièrement.
- De nombreux **échanges** avec le public ont ensuite permis aux personnes de s'exprimer et d'approfondir certaines notions.

Les personnes étaient **satisfaites** et ont félicité les intervenantes sur les techniques d'animation, même en grand groupe.

Florence ROYERE

Référente territoriale 32



La médiation animale dans le Lot

Dans le cadre du déploiement des SISM 2025 dans le Lot, **4 actions de médiation animale** ont été mises en place au bénéfice de **5 structures du territoire**. Ces interventions ont permis d'offrir aux publics des temps de **bien-être** et de **lien social**, en s'adaptant à leurs besoins spécifiques. Leur mise en œuvre a reposé sur une coordination des acteurs et un **suivi opérationnel** garantissant la **qualité** des actions.

Les publics ont grandement apprécié ces séances et ont exprimé le souhait de renouveler ce type d'actions. Ces expérimentations vont ainsi être pérennisées grâce à la mobilisation d'autres financements sur le territoire.



Étienne MEZZONE

Référent territorial 46

Le Projet Territorial de Santé Mentale de l'Ariège

Le pilotage du PTSM est assuré en Ariège par la Délégation Départementale de l'Agence Régionale de Santé et Promotion Santé Occitanie qui porte le poste de coordination. Cette mission est intégrée dans le CPOM liant l'ARS Occitanie à Promotion Santé Occitanie.

En 2025 :



3 éditions de newsletters envoyées à 500 destinataires (40% d'ouverture).



4 sessions de formation Premiers Secours en Santé Mentale : 60 bénéficiaires (acteurs des mondes associatifs ou en contact avec les jeunes) et prévention suicide (58 acteurs en 2025, 241 démarrages du dispositif en 2020).



Réalisation d'un état des lieux sur la santé mentale des couples en périnatalité : 85 professionnels consultés, élaboration de préconisations qui seront mises en place en 2026.



Semaines d'Information sur la Santé Mentale (SISM) : 20 actions sur l'ensemble du département, **750 personnes touchées**.



Projet « Valorisation des potentiels » : 2 expositions réalisées, l'une en juillet pendant le festival Résistances (125 visiteurs) et l'autre en décembre lors de la semaine du handicap au CHIVA (50 visiteurs). Implication de **40 personnes** concernées par la souffrance psychique dans le projet.



**Promotion
Santé
Occitanie**



PTSM 09
Projet Territorial
de Santé Mentale
ARIÈGE

La marche en relais pour le lien social

Samedi 18 octobre 2025



Organisée le cadre des Semaines d'Information sur la Santé Mentale, dont le thème était le lien social, la marche en relais a souhaité répondre aux objectifs de **relier le territoire** ariégeois clivé et rural, et de **relier les soignants, personnes concernées et habitants**.

La marche s'est ponctuée de moments conviviaux, de l'animation par des associations bénévoles aux repas partagés.

Elle a réuni **100 participants** et a bénéficié de l'implication de plusieurs associations de la société civile.

[Voir le film de la marche](#)



28
bénévoles



Entre 30 et 50
marcheurs sur chaque tronçon



Marie BOBOT

Coordinatrice du PTSM 09

Les programmes de politiques publiques

Le Schéma Départemental des Services aux Familles (SDSF) de la Haute-Garonne



Poursuite du déploiement du plan d'action partenarial au service des territoires, des familles et des professionnels

Parmi les actions déployées en 2025 :

- La mise en place du **Service Public de la Petite Enfance (SPPE)** qui vise à garantir à chaque famille une solution d'accueil de qualité pour son jeune enfant, à un prix raisonnable et comparable quel que soit le mode d'accueil, s'est renforcé via **un accompagnement auprès des collectivités**.
- Le **Séminaire continuité éducative** rassemblant les acteurs éducatifs de l'enfance et de la jeunesse a eu lieu en mai 2025 à Blagnac, dans un espace propice à l'échange et à la réflexion collective, afin de promouvoir une **éducation de qualité pour tous** avec pour thème les **compétences psychosociales**.
- Le **répertoire de formation** à destination des professionnels du champ des services aux familles a programmé une **cinquantaine de formations** pour environ **800 stagiaires**. Cette année, le répertoire s'est doté de nouvelles formations comme celle sur les Premiers Secours en Santé Mentale.



En savoir plus

Charlène TESSON
Coordinatrice du SDSF 31

La Protection Judiciaire de la Jeunesse



Un travail collaboratif pour la promotion de la santé mentale auprès des mineurs incarcérés

Depuis 2022, Promotion Santé Occitanie coordonne un projet de **prévention du suicide en détention** initié par la Direction interrégionale de la Protection Judiciaire de la Jeunesse (DIRSUD PJJ) sur les établissements de Lavaur (2022), Villeneuve-lès-Maguelone (2023) et Perpignan (2024).

Ce programme a eu pour objectif de **favoriser l'échange et la co-construction d'outils de repérage et d'alerte** qui seront ensuite partagés avec les équipes inter-administration. Cette démarche a été coordonnée et animée par une chargée de projet de Promotion Santé Occitanie.

En 2025, les projets de Perpignan et Villeneuve-lès-Maguelone ont été finalisés, avec une volonté d'intégrer les outils créés dans une **démarche partagée par tous les services intervenants auprès des mineurs incarcérés**.

Partenaire de l'action, la DIR SUD PJJ, a également proposé d'étendre ce projet aux structures PJJ d'accueil des jeunes en **milieu ouvert**, sur l'ensemble de la région Occitanie. Ce déploiement, initié fin 2025, permettra d'accompagner les équipes PJJ en demande pour la mise en place de projets, d'outils et d'actions de promotion de la santé mentale et de prévention du suicide des jeunes.

Karen ASNAR
Chargée de projet



Mission : FAVORISER LE LIEN ENTRE ACTEURS ET CHERCHEURS

MISSION : LE LIEN ACTEURS/CHERCHEURS | Le Drapps Occitanie | La 17^e 2025 | Tableau de co-construction | Nos autres missions

Le Drapps Occitanie : chiffres clés 2025

Le **Dispositif Régional d'Appui au Pilotage et Promotion de la Santé**, piloté par l'ARS, et porté par Promotion Santé Occitanie depuis 2020, mène des actions sur le niveau régional (par Département).

Au niveau régional, le dispositif propose des outils et formations favorisant le lien entre les acteurs.

En Département, le dispositif se déploie à travers des Comités Départementaux (CDD) dans les relations ont, relations, pour but de valoriser les productions et actions locales et de recueillir les besoins des territoires.

En savoir plus

LES MATÉRIELS du Drapps

Cette journée de conférences et d'ateliers s'est déroulée à Toulouse, où elle a réuni 120 professionnels de toute la région en présentiel, et 200 en visioconférence.

Visioconférence permettant de lire les regards d'experts et chercheurs et les expériences des acteurs de terrain sur divers thématiques, les 8 Matériaux de 2025 ont réuni 625 participants et cumulé 872 vues en replay.

4 Bibliographies thématiques et 1 dossier de connaissances CPS en partenariat avec le CRIAD-DRS Occitanie

En savoir plus | Delphine BÉLLARD, Coordinatrice du Drapps Occitanie

MISSION : LE LIEN ACTEURS/CHERCHEURS | Le Drapps Occitanie | La 18^e 2025 | Tableau de co-construction | Nos autres missions

La Journée d'Échanges Régionale 2025

Journal d'échanges régionaux

Le mardi 20 novembre 2025 s'est tenue la Journée d'Échanges Régionale (JER) sur le **développement des compétences psychosociales**. Cette journée de rencontres a été organisée en présentiel et en visioconférence, depuis le Grand Régional à Toulouse.

La JER s'est articulée en deux temps :

- une **matinée en séance plénière** pour poser les enjeux clés autour des CPS,
- un **après-midi d'ateliers thématiques**, coanimés par Promotion Santé Occitanie et des acteurs impliqués dans le développement des CPS, conduits par une animation en plénière.

2 types de public : la journée a réuni des « connaissances » des CPS, déjà formés ou expérimentés sur le sujet, et des « découvreurs », pour qui la rencontre constituait une première exposition directe au concept.

La journée a répondu aux attentes, elle a été perçue comme intéressante, enrichissante au riche. La JER a favorisé le **partage d'une culture commune** ainsi que la **consolidation des connaissances sur la stratégie nationale**.

Les professionnels présents souhaitent **relancer les appels de la journée** dans leurs pratiques, par exemple « lors d'interventions individuelles » ou « lors de pratiques informelles ».

Éléments les plus appréciés

- Les « apports théoriques » des intervenants en plénière
- Les temps d'échanges et de partage d'expériences, jugés « fluides et concis »
- La « qualité » de l'organisation et le « climat général » de la journée (accueil, temps d'échanges)

Éléments les moins appréciés

- Certains aspects logistiques
- La restitution des ateliers, jugée « bâclée »
- Des contenus « parfois déconnectés des réalités de terrain »
- Attente d'un échange sur la « stratégie institutionnelle »

Des priorités sans cesse à affiner afin de penser les projets et actions au regard des CPS :

- « mieux définir les objectifs des interventions »
- « réfléchir à un accompagnement de nos projets en cours pour les cadrer au regard d'intégration cohésive et volontaire des CPS »

Perspectives : Développer et renforcer une **culture commune** et instaurer une **dynamique partenariale** et territoriale, notamment à travers la formation.

En savoir plus | Delphine BÉLLARD, Coordinatrice du Drapps Occitanie

MISSION : LE LIEN ACTEURS/CHERCHEURS | Le Drapps Occitanie | La 18^e 2025 | Tableau de co-construction | Nos autres missions

La Journée d'Échanges Régionale 2025

Journal d'échanges régionaux

Le mardi 20 novembre 2025 s'est tenue la Journée d'Échanges Régionale (JER) sur le **développement des compétences psychosociales**. Cette journée de rencontres a été organisée en présentiel et en visioconférence, depuis le Grand Régional à Toulouse.

La JER s'est articulée en deux temps :

- une **matinée en séance plénière** pour poser les enjeux clés autour des CPS,
- un **après-midi d'ateliers thématiques**, coanimés par Promotion Santé Occitanie et des acteurs impliqués dans le développement des CPS, conduits par une animation en plénière.

2 types de public : la journée a réuni des « connaissances » des CPS, déjà formés ou expérimentés sur le sujet, et des « découvreurs », pour qui la rencontre constituait une première exposition directe au concept.

La journée a répondu aux attentes, elle a été perçue comme intéressante, enrichissante au riche. La JER a favorisé le **partage d'une culture commune** ainsi que la **consolidation des connaissances sur la stratégie nationale**.

Les professionnels présents souhaitent **relancer les appels de la journée** dans leurs pratiques, par exemple « lors d'interventions individuelles » ou « lors de pratiques informelles ».

Éléments les plus appréciés

- Les « apports théoriques » des intervenants en plénière
- Les temps d'échanges et de partage d'expériences, jugés « fluides et concis »
- La « qualité » de l'organisation et le « climat général » de la journée (accueil, temps d'échanges)

Éléments les moins appréciés

- Certains aspects logistiques
- La restitution des ateliers, jugée « bâclée »
- Des contenus « parfois déconnectés des réalités de terrain »
- Attente d'un échange sur la « stratégie institutionnelle »

Des priorités sans cesse à affiner afin de penser les projets et actions au regard des CPS :

- « mieux définir les objectifs des interventions »
- « réfléchir à un accompagnement de nos projets en cours pour les cadrer au regard d'intégration cohésive et volontaire des CPS »

Perspectives : Développer et renforcer une **culture commune** et instaurer une **dynamique partenariale** et territoriale, notamment à travers la formation.

En savoir plus | Delphine BÉLLARD, Coordinatrice du Drapps Occitanie

Le Drapps Occitanie : chiffres clés 2025



Le **Dispositif Régional d'Appui en Prévention et Promotion de la Santé**, piloté par l'ARS, et porté par Promotion Santé Occitanie depuis 2018, mène ses actions tant au niveau régional que départemental.

Au niveau régional, le dispositif propose des outils et formations favorisant la montée en compétence des acteurs.

En départements, le dispositif se déploie à travers des Comités Départementaux (CODEP) dont les réunions ont, notamment, pour **but de valoriser les productions et actions menées et de recueillir les besoins des territoires**.



Appui aux acteurs et aux projets PPS

Production de connaissances

- Travaux de capitalisation des expériences en PPS

Transfert de connaissances

- Conférences et webconférences (Matinales et JER)
- Bibliographies commentées (avec le CREA-ORS)

Montée en compétences des acteurs

- Programme de formation annuel

Soutien aux politiques publiques et programmes probants

- Déploiement de programmes probants
- Appui aux politiques publiques

Animation du réseau en département et en région

- CODEP Drapps
- Newsletter
- Communication réseaux sociaux

En savoir plus

Journée d'Echanges Régionale



Les Compétences PsychoSociales

Des connaissances actuelles à l'action territoriale

Cette journée de conférences et d'ateliers s'est déroulée à Toulouse, où elle a réuni **113 professionnels de toute la région en présentiel, et 206 en visioconférence**.

En savoir plus



Visioconférences permettant de lier les regards d'experts et chercheurs et les expériences des acteurs de terrain sur diverses thématiques, **les 6 Matinales de 2025 ont réuni 625 participants et cumulé 672 vues en replay**.

En savoir plus

4 Bibliographies thématiques et 1 dossier de connaissances CPS en partenariat avec le CREA-ORS Occitanie



En savoir plus

Christine ROLLAND,
Coordinatrice du Drapps Occitanie

La Journée d'Échanges Régionale 2025

Journée d'Échanges Régionale



Les Compétences
PsychoSociales

Des connaissances
actuelles à l'action
territoriale

En savoir plus

Le mardi 18 novembre 2025 s'est tenue la Journée d'Échanges Régionale (JER) sur le **développement des compétences psychosociales**. Cette journée de rencontres a été dispensée en présentiel et en visioconférence, depuis le Conseil Régional à Toulouse.

La JER s'est articulée en deux temps :

- **une matinée en séance plénière** pour poser les repères clés autour des CPS.
- **un après-midi d'ateliers thématiques**, coanimés par Promotion Santé Occitanie et des acteurs impliqués dans le développement des CPS, conclu par une restitution en plénière.

2 types de public : La Journée a réuni des « **connaisseurs** » des CPS, déjà formés ou expérimentés sur le sujet, et des « **découvreurs** », pour qui la rencontre constituait une première exposition directe au concept.

La journée a répondu aux attentes, elle a été perçue comme intéressante, enrichissante ou riche. La JER a favorisé le **partage d'une culture commune** ainsi que la **consolidation des connaissances sur la stratégie nationale**.

Les professionnels présents souhaitent **réinvestir les apports** de la journée dans leurs pratiques, par exemple « *lors [d']entretiens individuels* » ou « *dans les pratiques informelles* ».

👍 Éléments les plus appréciés

- Les « apports théoriques » des interventions en plénière
- Les temps d'échanges et de partage d'expérience, jugés « fluides et concrets »
- La « qualité » de l'organisation et le « climat général » de la journée (accueil, temps d'échanges)

👎 Éléments les moins appréciés

- Certains aspects logistiques
- La restitution des ateliers, jugée « brève »
- Des contenus « parfois déconnectés des réalités de terrain »
- Attente d'un éclairage sur la « stratégie institutionnelle »

Des priorités sont ressorties afin de penser les projets et actions au regard des CPS :



« Mieux définir les objectifs des interventions »



« Réfléchir à un accompagnement de nos projets en cours pour les adapter au regard d'intégration consciente et volontaire des CPS »

Perspectives : Développer et renforcer une **culture commune** et instaurer une **dynamique partenariale** et territoriale, notamment à travers la formation.



Le transfert de connaissances issues de la recherche

La mission de renforcer le lien entre les acteurs de terrain et le monde de la recherche passe également par une transmission des connaissances sur le **terrain**, par des **formations** ou encore à travers le service **documentation**.

Le lien par la documentation :

- Les documentalistes effectuent une **veille scientifique** des productions en éducation et promotion de la santé. Les connaissances produites par le monde de la recherche sont capitalisées et relayées auprès des professionnels de terrain, afin de garantir un maintien de leurs savoirs.
 - En 2025, **8 bulletins de veille** ont été produits
- Les documentalistes réalisent également, à la demande des acteurs de terrain, des **sélections de ressources d'intervention**. Ces productions permettent d'accompagner un acteur à l'accomplissement de son projet **d'un point de vue documentaire et méthodologique**, en lui fournissant à la fois des **outils pratiques** (outils d'intervention, jeux pédagogiques...) et **des informations scientifiques** (articles de revue, ouvrages...).
 - En 2025, **48 sélections de ressources** ont été produites

Le lien par la production de données en promotion de la santé :

démarche de capitalisation, diffusion de Fiches de Valorisation des Actions, illustrant des actions accompagnées par les référents territoriaux, répondant aux valeurs de la promotion de la santé

Le lien avec les professionnels de l'université/Chercheurs : réponse partenariale aux Appels à Projet, dispensation d'enseignement aux étudiants en Master de Santé Publique ou de l'Institut Limayrac en Alimentation/Nutrition, présence de chercheurs aux Matinales

Le lien par la formation :

- Le Dispositif Régional d'Appui en Prévention et Promotion de la Santé (Drapps) en Occitanie propose aux acteurs des formations continues en éducation et promotion de la santé (EPS/PS). Les frais pédagogiques sont pris en charge par l'ARS Occitanie.
 - En 2025, **45 sessions de formation Drapps** ont été dispensées en département.
 - Parmi les formations proposées en 2025 : « Réussir mon projet en EPS/PS : notions essentielles et méthodologie », « Ados, écrans et réseaux sociaux : acquérir les bases, comprendre les enjeux et réduire les risques », « Les inégalités sociales de santé : du constat à l'intervention », « Soutenir le développement des compétences psychosociales »...



Mission : METTRE EN ŒUVRE DES PROGRAMMES LOCAUX ET RÉGIONAUX

MISSION : PROGRAMMES | Les CPS | Programmes déployés | Nos autres missions

Les compétences psychosociales

Dès 2025, l'ARS Occitanie fait appel à Promotion Santé Occitanie pour appuyer dans la coordination régionale du déploiement de la stratégie régionale sur les compétences psychosociales (CPS). Suivant les orientations nationales, Promotion Santé et l'ARS travaillent de concert pour **sensibiliser les décideurs, les agents des institutions et les professionnels de terrain aux CPS**, à l'instruction **interministérielle** et aux conditions d'**efficacité** des interventions de développement des CPS.

En 2025 :

- Co-organisation du **comité de pilotage régional** ;
- Rédaction de la **feuille de route régionale** ;
- Soutien à l'organisation de temps d'échanges locaux ;
- Élaboration d'un questionnaire de **recensement des interventions** CPS en département ;
- Élaboration d'un **guide méthodologique** de diagnostic à destination des comités territoriaux (COTER) ;
- Appui aux délégations départementales de l'ARS dans la **mise en place des COTER**.

Les **diagnostics** territoriaux sont en cours de lancement dans la plupart des départements. **Ce déploiement territorial s'appuie sur une connaissance fine des acteurs et des besoins locaux**, nourrie par les échanges avec les acteurs du territoire. Le travail de repérage des **synergies** entre dispositifs existants et besoins des financeurs permet de mobiliser les différents acteurs concernés.

Cécile BENOIT-VIGNOLE
Coordinatrice régionale CPS

ars | **Santé publique France**

Mission Locale pour l'Inclus à l'ARS

Florence ROYERE
Référente territoriale 32

Des ateliers sur les CPS dans le Gers

Une prestation auprès de la Mission Locale

La Mission Locale du Gers a mobilisé Promotion Santé Occitanie pour organiser des ateliers sur les compétences psychosociales, **en lien avec la santé environnementale**. Deux groupes de **13 et 17 jeunes**, à Auch et à Lisle Jourdain, ont participé à deux ateliers pour travailler sur leur connaissance de soi, la communication et la découverte de la santé environnementale, au travers de **techniques d'animation ludiques et participatives**.

Au-delà de créer du lien, cela a permis à ces jeunes, souvent très isolés, de **mieux se connaître**, d'aborder la **gestion des émotions**, de réfléchir à la façon de **faire les meilleurs choix pour sa santé** et d'avoir des outils pour **affronter leur insertion professionnelle**.

Dans l'ensemble, chacun a pu s'exprimer sur sa vision des choses afin de nourrir les échanges avec les autres. Ce travail autour des CPS a ensuite été transmis au conseiller Mission Locale pour lui permettre de continuer à développer les ressources des jeunes, à partir de ce qui a été fait en atelier.

MISSION : PROGRAMMES | Les CPS | Programmes déployés | Nos autres missions

Les programmes déployés par Promotion Santé Occitanie

Programme Fortiche 3

Des Ateliers de Pratiques Professionnelles

Dans le cadre de la **Fortiche 3**, qui accompagne le développement des compétences psychosociales pour les enfants, des 6-11 ans jusqu'à 13 ans, Fortiche 3 a étendu ce travail au **personnel du secteur de la petite enfance**.

À ce titre, Promotion Santé Occitanie a animé des **groupes d'ateliers de pratiques professionnelles** à destination des intervenants de crèches ou des assistantes maternelles, afin de les faire réfléchir à leur façon de travailler, au regard des CPS.

Cette grille de travail, avec de nombreux réflexions, leur a permis d'explorer leur pratique sous un nouvel angle. Il ont aussi travaillé leur pratique pour proposer de nouvelles possibilités en lien avec les CPS en termes d'animation, d'outils ou encore de modes de réflexion pour accompagner le développement des enfants. **Objectif : leur permettre d'acquiescer des CPS tout au long de leur évolution.**

Le début de l'année de pouvoir échanger entre collègues sur des difficultés professionnelles, les groupes d'ateliers de pratique ont été perçus comme de **nouvelles possibilités d'intervention.**

Florence ROYERE
Référente territoriale 32

Programme de Soutien aux Families et à la Parentalité (PSFP)

Clubs parentalité PSFP

Développement des compétences psychosociales auprès des familles

En 2025, en lien avec la dynamique CPS régionale, le PSFP a poursuivi son développement dans les départements du Lot, de la Lozère et des Pyrénées-Orientales.

Il a bénéficié d'un soutien à 86 personnes (17 parents et 18 enfants âgés de 6 à 11 ans) soit 16 familles.

Ce programme sollicite les compétences parentales et développe les CPS. Ses effets sont reconnus par Santé publique France : amélioration du climat familial, déviation des problèmes comportementaux et psychiques, réduction de la consommation et de l'utilisation de substances psychoactives chez les parents et les jeunes, amélioration des résultats scolaires...

Le programme s'a pas pour objectif de toucher un grand nombre de familles et d'intervenir mais bien de garantir pour **Personnalité de chaque famille (forte complexité) les bénéfices de ces ateliers à long terme.**

Depuis les 1^{ères} implantations en 2022 jusqu'à fin 2024, 146 personnes soit 58 familles Occitanes ont pu bénéficier du programme. Il se poursuit en 2025.

Delia BILACCHI
Responsable régionale PSFP

En savoir plus

MISSION : PROGRAMMES | Les CPS | Programmes déployés | Nos autres missions

Les programmes déployés par Promotion Santé Occitanie

Programme Panjo

Promotion de la santé et de l'attachement des nourissants et de leurs jeunes parents, via des ateliers de renforcement des capacités de l'attachement parental et infantile

Développé et évalué par Santé publique France, le programme Panjo s'inscrit dans une démarche scientifique de soutien à la parentalité et de renforcement des compétences des professionnels de la petite enfance. Conçu par Promotion Santé Occitanie en partenariat avec une équipe de pédiopsychiatres et dirigé par les professionnels de proximité à l'initiative de la Mission Locale, il vise à enrichir les pratiques, favoriser la réflexion collective et améliorer l'accompagnement des familles dans toute leur diversité.

Après une première phase consacrée à la formation des professionnels, celle des supervisions est actuellement mise en œuvre.

De la formation à la mise en pratique accompagnée

Les deux temps de formation ont permis aux équipes de s'approprier les principes fondamentaux du programme Panjo. Ces temps ont favorisé une culture commune et un langage partagé entre les différents intervenants sur la thématique de l'attachement et sur les outils du programme Panjo.

La complexité des situations rencontrées en PMI nécessite un accompagnement dans la durée. C'est dans cette perspective que les supervisions prennent tout leur sens. Les séances de supervision offrent aux professionnels un cadre idéal pour analyser leurs pratiques, partager leurs expériences et questionner leurs interventions. Elles permettent de prendre du recul face aux situations parfois délicates rencontrées sur le terrain, tout en consolidant les acquis de la formation.

Animées par des pédiopsychiatres formés au programme Panjo, ces supervisions favorisent une dynamique collective et participative. Elles contribuent à : améliorer l'attachement parental, à soutenir l'engagement des jeunes et à renforcer la qualité des accompagnements proposés aux familles.

« Temps d'échanges permettant d'analyser les situations avec la bienveillance nécessaire et apport de l'expertise d'une pédiopsychiatre de grande qualité »

« C'est utile de regarder avec un œil extérieur, de comprendre nos problèmes et de recevoir l'aide que nous professionnels »

Delia BENOIT-VIGNOLE
Coordinatrice de Panjo

En savoir plus

Préciser de professionnels/les accompagnés/les

Les compétences psychosociales

Dès 2025, l'ARS Occitanie fait appel à Promotion Santé Occitanie pour appuyer dans la coordination régionale du déploiement de la stratégie régionale sur les compétences psychosociales (CPS). Suivant les orientations nationales, Promotion Santé et l'ARS travaillent de concert pour **sensibiliser les décideurs, les agents des institutions et les professionnels de terrain aux CPS**, à l'instruction interministérielle et aux conditions d'**efficacité** des interventions de développement des CPS.

En 2025 :

- Co-organisation du **comité de pilotage régional** ;
- Rédaction de la **feuille de route régionale** ;
- Soutien à l'organisation de temps d'échanges locaux ;
- Élaboration d'un questionnaire de **recensement des interventions CPS** en département ;
- Élaboration d'un **guide méthodologique** de diagnostic à destination des comités territoriaux (COTER) ;
- Appui aux délégations départementales de l'ARS dans la **mise en place des COTER**.

Les **diagnostics** territoriaux sont en cours de lancement dans la plupart des départements. **Ce déploiement territorial s'appuie sur une connaissance fine des acteurs et des besoins locaux**, nourrie par les échanges avec les acteurs du territoire. Le travail de repérage des **synergies** entre dispositifs existants et besoins des financeurs permet de mobiliser les différents acteurs concernés.

Cécile BENOIT-VIGNOLE
Coordinatrice régionale CPS



Des ateliers sur les CPS dans le Gers

Une prestation auprès de la Mission Locale

La Mission Locale du Gers a mobilisé Promotion Santé Occitanie pour organiser des ateliers sur les compétences psychosociales, **en lien avec la santé environnementale**. Deux groupes de **13 et 17 jeunes**, à Auch et L'Isle Jourdain, ont participé à deux ateliers pour travailler sur leur connaissance de soi, la communication et la découverte de la santé environnementale, au travers de **techniques d'animation ludiques et participatives**.

Au-delà de créer du lien, cela a permis à ces jeunes, souvent très isolés, de **mieux se connaître**, d'aborder la **gestion des émotions**, de réfléchir à la façon de **faire les meilleurs choix pour sa santé** et d'avoir des outils pour **affronter leur insertion professionnelle**.

Dans l'ensemble, chacun a pu s'exprimer sur sa vision des choses afin de nourrir les échanges avec les autres. Ce travail autour des CPS a ensuite été transmis au conseiller Mission Locale pour lui permettre de continuer à développer les ressources des jeunes, à partir de ce qui a été fait en atelier.



Florence ROYERE
Référénte territoriale 32

Les compétences psychosociales

La sensibilisation comme levier de déploiement de la stratégie




La sensibilisation des acteurs institutionnels constitue un **levier prioritaire du déploiement de l'instruction interministérielle** sur le développement des CPS : des **formations** et **sessions d'information** sont organisées conjointement avec l'ARS, à destination de leurs délégations départementales, des **coordonnateurs des Contrats Locaux de Santé (CLS)**, des **institutions partenaires** (CAF, CPAM, CPTS, Projection Judiciaire de la Jeunesse, acteurs des Quartiers Prioritaires de la Ville, Projets Territoriaux de Santé Mentale), ainsi que des **acteurs de terrain** (Maisons des Adolescents, associations, etc.).

Ces temps prennent des formes variées, avec notamment en 2025 l'animation de webinaires, de réunions d'information, l'organisation d'une [journée d'échanges régionale](#), la conception d'un [podcast](#) ou encore la réalisation d'une [sélection de ressources](#). Ces productions s'accompagnent d'une **diffusion active des ressources de l'instruction** (documents cadres, fiches plaidoyer, référentiels, etc.).

L'offre de formation de Promotion Santé Occitanie

Une **offre de formation multiple en fonction des besoins** est proposée aux acteurs des territoires. Il peut s'agir de formations inter-structures de niveau 1 (3 jours) pour les acteurs (certaines sessions sont financées dans le cadre du DRAPPS), ou de formations en intra, c'est-à-dire au sein d'une même structure, de niveaux 1 et 2 pouvant être précédées et suivies par des temps d'**accompagnement méthodologique**.

Promotion Santé Occitanie propose également des **form'actions de 4 jours** pour les structures déployant déjà des interventions sur les CPS. Ces formations ont pour objectifs d'**actualiser les connaissances** des acteurs et de **renforcer la qualité de leur projet** au regard de l'évolution des référentiels de Santé publique France. Elles peuvent aussi être suivies d'accompagnements méthodologiques approfondis pour **mettre en œuvre les évolutions** de projet initiés en formation.



FORMATION

Soutenir le développement des compétences psychosociales : Posture professionnelle et outils pratiques

Les compétences psychosociales ont un rôle important à jouer dans la promotion de la santé dans son sens large, en termes de bien-être physique, mental et social. Dès le plus jeune âge savoir s'efforcer dans le respect des capacités des autres, gérer son stress, ses émotions sont autant de compétences psychosociales qui s'articulent avec les connaissances de l'individu pour favoriser l'adoption des comportements favorables à la santé.

En décembre 2022, la parution de l'instruction ministérielle relative à la stratégie nationale 2022-2037 de développement des compétences psychosociales chez les enfants et les jeunes a permis de définir une démarche de promotion de la santé, également des pratiques éducatives favorables, dans le but d'agir sur les attitudes des individus mais aussi sur leur environnement.

Cette formation d'initiation dans ce nouveau cadre et permet de découvrir comment soutenir les CPS dans une démarche de promotion de la santé, également des pratiques éducatives favorables, dans le but d'agir sur les attitudes des individus mais aussi sur leur environnement.

Objectif et compétences visées

Décrire et appliquer une démarche qui permet la mise en œuvre d'actions visant à développer les compétences psychosociales.

- Définir le concept et le contexte de déploiement des compétences psychosociales (CPS)
- Établir le lien entre promotion de la santé et CPS
- Intégrer la posture professionnelle pour favoriser le développement des CPS
- Identifier la démarche qui permet la mise en œuvre d'actions visant à développer les compétences psychosociales.
- Expliciter des techniques et des outils sur les CPS

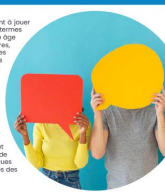
MODALITÉS

PRÉREQUIS : Pas de prérequis

PUBLIC : Tout public


DURÉE : 3 jours (21 heures)

PRX : Les frais pédagogiques des formations du Drappas sont entièrement pris en charge par l'Agence Régionale de Santé de l'Occitanie. Les frais de déplacements, de repas et de logement sont à la charge des participants.



MPF : 702004018 (et engagement ne val pas agrément de l'RSJ) Photo: freemix

Mise à jour : 28/07/2025



FORMATION CPS

NIVEAU 2

Mise en œuvre d'une stratégie de développement des Compétences Psychosociales (CPS) à l'échelle d'une structure, d'un réseau ou d'un territoire

Les compétences psychosociales (CPS) regroupent un ensemble de capacités cognitives, émotionnelles et sociales qui permettent à chacun de faire face efficacement aux exigences et aux défis de la vie quotidienne. Elles incluent notamment la capacité à communiquer, à travailler en équipe, à gérer ses émotions et son stress, à développer l'esprit critique, à coopérer, à prendre des décisions éclairées et à renforcer l'estime de soi.

Intégrer l'approche par les compétences psychosociales permet d'obtenir l'information de manière positive pour l'ensemble des intervenants de prévention (guides, santé mentale, activité physique, éducation...). Elles trouvent toute leur pertinence dans les projets de prévention primaire, d'éducation pour la santé et d'éducation thérapeutique du patient, en agissant en amont des problématiques de santé et en permettant de passer d'une logique prescriptive à une approche participative, centrée sur les ressources des personnes et des collectifs.

Développer les CPS contribue ainsi à :

- Renforcer la pertinence et l'efficacité des actions menées ;
- Favoriser l'engagement des publics ;
- Soutenir une dynamique de santé globale et durable ;
- Répondre aux actions inscrites dans les objectifs de santé publique portés par les équipes pluriprofessionnelles.

Au sein d'une équipe, travailler les CPS permet aussi de :

- Structurer des projets collectifs cohérents, ancrés dans les besoins des territoires ;
- Développer des pratiques plus participatives au sein des équipes pluriprofessionnelles.

Objectif et compétences visées

Décrire et appliquer une démarche qui permet la mise en œuvre d'actions visant à développer les compétences psychosociales.

- Définir le concept et le contexte de déploiement des compétences psychosociales (CPS)
- Établir le lien entre promotion de la santé et CPS
- Intégrer la posture professionnelle pour favoriser le développement des CPS
- Identifier la démarche qui permet la mise en œuvre d'actions visant à développer les compétences psychosociales.
- Expliciter des techniques et des outils sur les CPS

MODALITÉS


PRÉREQUIS : Avoir suivi le niveau 1 de formation sur les CPS.

PUBLIC : Professionnels de tout champ d'activité souhaitant intégrer les CPS dans les projets de leur structure.

INSCRIPTION

Pour vous inscrire à la formation, cliquez sur le bouton ci-dessous :

[Formulaire d'inscription](#)



MPF : 702004018 (et engagement ne val pas agrément de l'RSJ) Photo: freemix

Mise à jour : 16/07/2025



FORMATION CPS

NIVEAU 2

Conception et animation de séances sur les compétences psychosociales (CPS)

Les compétences psychosociales (CPS) regroupent un ensemble de capacités cognitives, émotionnelles et sociales qui permettent à chacun de faire face efficacement aux exigences et aux défis de la vie quotidienne. Elles incluent notamment la capacité à communiquer, à travailler en équipe, à gérer ses émotions et son stress, à développer l'esprit critique, à coopérer, à prendre des décisions éclairées et à renforcer l'estime de soi.

Intégrer l'approche par les compétences psychosociales permet d'obtenir l'information de manière positive pour l'ensemble des intervenants de prévention (guides, santé mentale, activité physique, éducation...). Elles trouvent toute leur pertinence dans les projets de prévention primaire, d'éducation pour la santé et d'éducation thérapeutique du patient, en agissant en amont des problématiques de santé et en permettant de passer d'une logique prescriptive à une approche participative, centrée sur les ressources des personnes et des collectifs.

Développer les CPS contribue ainsi à :

- Renforcer la pertinence et l'efficacité des actions menées ;
- Favoriser l'engagement des publics ;
- Soutenir une dynamique de santé globale et durable ;
- Répondre aux actions inscrites dans les objectifs de santé publique portés par les équipes pluriprofessionnelles.

Au sein d'une équipe, travailler les CPS permet aussi de :

- Structurer des projets collectifs cohérents, ancrés dans les besoins des territoires ;
- Développer des pratiques plus participatives au sein des équipes pluriprofessionnelles.

Objectif et compétences visées

Décrire et appliquer une démarche qui permet la mise en œuvre d'actions visant à développer les compétences psychosociales.

- Définir le concept et le contexte de déploiement des compétences psychosociales (CPS)
- Établir le lien entre promotion de la santé et CPS
- Intégrer la posture professionnelle pour favoriser le développement des CPS
- Identifier la démarche qui permet la mise en œuvre d'actions visant à développer les compétences psychosociales.
- Expliciter des techniques et des outils sur les CPS

MODALITÉS

PRÉREQUIS : Avoir suivi le niveau 1 de formation sur les CPS.

PUBLIC : Professionnels de tout champ d'activité souhaitant intégrer les CPS dans sa pratique.

INSCRIPTION

Pour vous inscrire à la formation, cliquez sur le bouton ci-dessous :

[Formulaire d'inscription](#)



MPF : 702004018 (et engagement ne val pas agrément de l'RSJ) Photo: freemix

Mise à jour : 16/07/2025

En savoir plus sur les actions CPS menées par Promotion Santé Occitanie

Cécile BENOIT-VIGNOLE
Coordnatrice régionale CPS

Les programmes déployés par Promotion Santé Occitanie

Programme Fortiche 3



Des Analyses de Pratiques Professionnelles

Dans la continuité de [Fortiche 2](#), qui accompagnait le développement des compétences psychosociales pour les enfants, dès le plus jeune âge, Fortiche 3 a étendu ce travail au **personnel du secteur de la petite enfance**.

À ce titre, Promotion Santé Occitanie a animé des **groupes d'analyses de pratiques professionnelles** à destination des intervenants de **crèches** ou des **assistantes maternelles**, afin de les faire réfléchir à leur façon de travailler, au regard des CPS.

Cette prise de recul, avec ce prisme de réflexion, leur a permis d'envisager leur pratique sous un nouvel angle. Ils ont aussi **renforcé leur pratique** pour proposer de nouvelles possibilités en lien avec les CPS en termes d'animation, d'outils ou encore de modes de réflexion pour accompagner le développement des **enfants**. L'objectif : **leur permettre d'acquérir des CPS tout au long de leur évolution**.

En dehors de l'intérêt de pouvoir **échanger entre collègues** sur des difficultés professionnelles, ces groupes d'échanges de pratique ont été perçus comme de **nouvelles possibilités d'interventions**.



Florence ROYERE

Référente territoriale 32

Programme de Soutien aux Familles et à la Parentalité (PSFP)



Développement des compétences psychosociales auprès des familles

En 2025, en lien avec la dynamique CPS régionale, le PSFP a poursuivi son déploiement dans les départements du **Lot**, de la **Lozère** et des **Pyrénées-Orientales**.

Il a bénéficié directement à **36 personnes** (17 parents et 19 enfants âgés de 6 à 11 ans) soit 16 familles.

Ce programme valorise les compétences parentales et développe les CPS. Ses effets sont reconnus par Santé publique France : amélioration du climat familial, diminution des problèmes comportementaux et psychiques, réduction de la consommation et de l'initiation de substances psychoactives chez les parents et les jeunes, amélioration des résultats scolaires...

Le programme n'a pas pour objectif de toucher un grand nombre de familles et d'individus mais bien de **garantir pour l'ensemble de chaque famille (fratrie comprise) les bénéfices de ces résultats à long terme**.

Depuis les 1^{ères} implantations en 2022 jusqu'à fin 2024, 145 personnes soit **59 familles Occitanes ont pu bénéficier du programme**. Il se poursuit en 2026.

Claire MASSON

Référente régionale PSFP

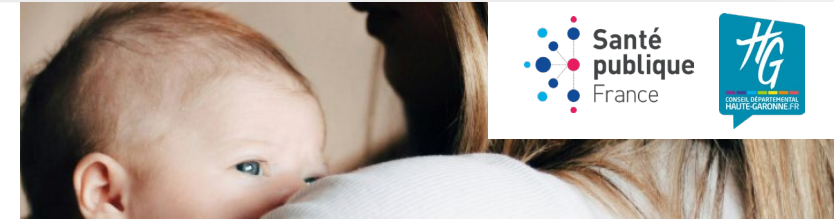
En savoir plus

Les programmes déployés par Promotion Santé Occitanie



Programme Panjo

Promotion de la santé et de l'Attachement des Nouveau-nés et de leurs Jeunes parents : un Outil de renforcement des services de Protection Maternelle et Infantile



Déployé et évalué par Santé publique France, le programme Panjo s'inscrit dans une démarche ambitieuse de **soutien à la parentalité et de renforcement des compétences des professionnels de la petite enfance**. Coordonné par Promotion Santé Occitanie en partenariat avec une équipe de pédopsychiatres et déployé pour les professionnels des visites à domicile de la **Protection Maternelle et Infantile (PMI)** de la Haute-Garonne, il vise à enrichir les pratiques, favoriser la réflexion collective et **améliorer l'accompagnement des familles** dans toute leur diversité.

Après une première phase consacrée à la formation des professionnels, celle des **supervisions** est actuellement mise en œuvre.

De la formation à la mise en pratique accompagnée

Les deux temps de formation ont permis aux équipes de s'approprier les principes fondamentaux du programme Panjo. Ces temps ont favorisé une culture commune et un langage partagé entre les différents intervenants sur la **théorie de l'attachement** et sur les outils du programme Panjo.

La **complexité des situations** rencontrées en PMI nécessite un accompagnement dans la durée. C'est dans cette perspective que les supervisions prennent tout leur sens. Les **séances de supervision** offrent aux professionnels un **cadre sécurisé** pour analyser leurs pratiques, partager leurs **expériences** et questionner leurs interventions. Elles permettent de prendre du recul face aux situations parfois délicates rencontrées sur le terrain, tout en **consolidant les acquis** de la formation.

Animées par des pédopsychiatres formées au programme Panjo, ces supervisions favorisent une dynamique collective et participative. Elles contribuent à **prévenir l'isolement professionnel**, à **soutenir l'engagement** des équipes et à **renforcer la qualité des accompagnements** proposés aux familles.

Cécile BENOIT-VIGNOLE
Coordinatrice de Panjo

En savoir plus



« Temps d'échanges permettant d'analyser les situations avec la distanciation nécessaire et apport de l'expertise d'une pédopsychiatre de grande qualité »

« Cet outil de supervision permet d'analyser, de comprendre nos pratiques et de réajuster notre posture professionnelle »

Paroles de professionnel(le)s accompagné(e)s

PARTIE 3

PERSPECTIVES

2026

Perspectives internes

Au sein de Promotion Santé
Occitanie

Perspectives externes

Au sein des programmes

Les perspectives au sein de Promotion Santé Occitanie

Les perspectives internes illustrent la continuité de la stratégie choisie au sein de l'équipe ; elles reflètent ainsi les volontés des administrateurs, de la direction, des salariés. En 2026 seront développés :

- **Une démarche interne des Risques PsychoSociaux (RPS)**, s'inscrivant dans les axes définis par le projet associatif
- **Le nouveau Comité d'Orientations Scientifique (COS)** : le CREAL ORS et Promotion Santé Occitanie s'allient pour mettre en place cette instance remplaçant le conseil scientifique de Promotion Santé afin de renforcer la participation de partenaires issus des différents champs de la santé publique
- **Un catalogue de Formations dédiées aux professionnels de santé** : établissements d'exercice coordonné, libéraux, établissements de santé
- **Un plan de communication relatif à la refonte du portail DOccitanie Santé**. Il prévoit l'utilisation des canaux de communication habituels tels que des Newsletters, des bannières et articles sur les sites internet, des publications sur les réseaux sociaux, ainsi que l'organisation d'un **webinaire régional**.
- **Les Partenariats associatifs, institutionnels, universitaires pour faciliter la co-construction d'actions**. Dans ce cadre, Promotion Santé intègre l'équipe de l'Université Toulouse 3 pour la création d'une **UE Prévention Promotion de la Santé au sein du Master GISS**.
- **Les stratégies d'évaluation des actions** en s'attachant à prendre en compte les inégalités sociales de santé (ISS)



i

Evolution du bureau de Promotion Santé

Tour à tour Présidente et Présidente d'honneur de Promotion Santé Occitanie, Hélène Grandjean se tourne vers de nouvelles perspectives personnelles.

L'ensemble de l'équipe tient à la remercier pour son soutien, sa présence et ses conseils bienveillants et avisés.

Les perspectives au sein des programmes

Promotion Santé voit ses actions évoluer également; pour exemples, quelques perspectives peuvent être citées :

- Afin de renforcer le suivi du CPOM, **une nouvelle organisation de la coordination du CPOM sera mise en œuvre**
- **Promotion Santé ne sera plus financée pour coordonner les Semaines nationales de la santé sexuelle** ; l'action est transférée au CORESS Occitanie
- **Les autres missions régionales sont reconduites ;**
 - **La Mission régionale relative à l'animation du réseau des CLS / CLSM se poursuit** : Les résultats des actions menées en 2025 confirment la place centrale du CLS comme levier majeur de territorialisation des politiques de santé publique en Occitanie. La dynamique collective se poursuit avec de nouvelles signatures et animations prévues en 2026.
 - **La Mission CPS déploiera la feuille de route régionale**
 - **La Mission SEV réitérera ses actions en 2026**
 - **La Mission SE renforcera son action au sein du R²ESE en lien avec les départements**
- **2 chargées de projet, formées en Analyses de Pratiques Professionnels (APP) développeront ces activités** ; un plan de communication est d'ores et déjà programmé pour des interventions déjà bien identifiées sur le Gers et la Lozère.
- **L'accompagnement des référents et porteurs d'actions de la CFPPA par le déploiement de la convention Fédération Promotion Santé / CNSA**



2026 fête les 40 ans de la Charte d'Ottawa !

A cette occasion, les Promotion Santé de toutes les régions de France se retrouveront lors des Assises de la Fédération en novembre 2026.



NOUS CONTACTER



Consulter notre [site Internet](#)



S'abonner à nos [newsletters](#) dont celle du Drapps, du service documentation...



Nous suivre sur [LinkedIn](#)



Nous suivre sur [Facebook](#)



Nous suivre sur [Instagram](#)



siege@promotion-sante-occitanie.org



05 61 77 86 86



ACCÉDER À NOS RESSOURCES